

# Erasmus+ Hareketliliğinde Tanınma Program Kuralları ve Ulusal Ajans Denetimleri

Özlem YÜCEL

21 Aralık 2017

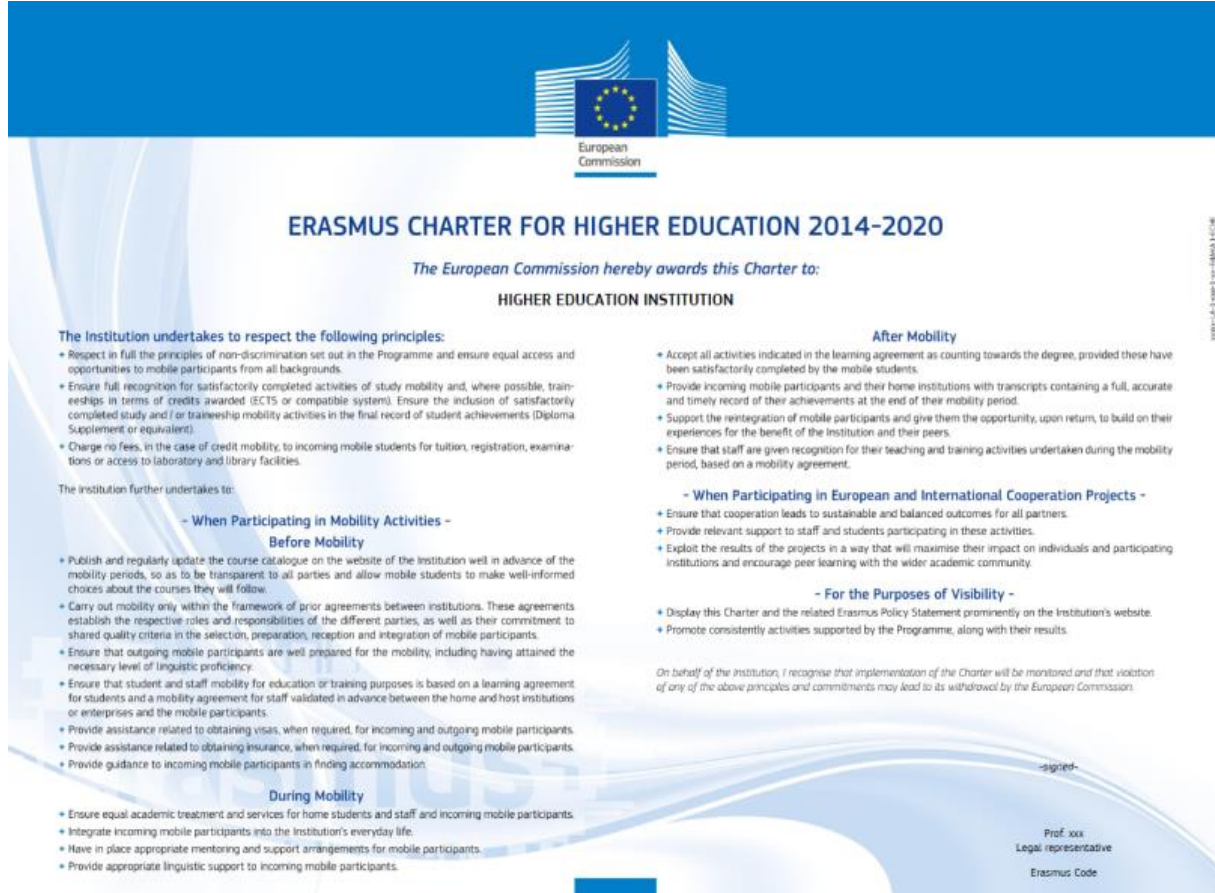
21 Aralık 2017, Akdeniz Üniversitesi, Antalya

# İçerik

- Erasmus+ Hareketliliğinde Tanınmanın Çerçevesi
  - ECHE
  - Öğrenim Anlaşması
- Ulusal Ajans Denetimleri Hakkında Bilgi
  - ECHE Monitoring Guide
  - Sık Karşılaştığımız Tanınma Sorunları

# Temel Kaynaklar: ECHE

## Erasmus Charter for Higher Education: ECHE



European Commission

### ERASMUS CHARTER FOR HIGHER EDUCATION 2014-2020

The European Commission hereby awards this Charter to:

**HIGHER EDUCATION INSTITUTION**

The Institution undertakes to respect the following principles:

- Respect in full the principles of non-discrimination set out in the Programme and ensure equal access and opportunities to mobile participants from all backgrounds.
- Ensure full recognition for satisfactorily completed activities of study mobility and, where possible, traineeships in terms of credits awarded (ECTS or compatible system). Ensure the inclusion of satisfactorily completed study and / or traineeship mobility activities in the final record of student achievements (Diploma Supplement or equivalent).
- Charge no fees, in the case of credit mobility, to incoming mobile students for tuition, registration, examinations or access to laboratory and library facilities.

The institution further undertakes to:

**- When Participating in Mobility Activities -**

**Before Mobility**

- Publish and regularly update the course catalogue on the website of the institution well in advance of the mobility periods, so as to be transparent to all parties and allow mobile students to make well-informed choices about the courses they will follow.
- Carry out mobility only, within the framework of prior agreements between institutions. These agreements establish the respective roles and responsibilities of the different parties, as well as their commitment to shared quality criteria in the selection, preparation, reception and integration of mobile participants.
- Ensure that outgoing mobile participants are well prepared for the mobility, including having attained the necessary level of linguistic proficiency.
- Ensure that student and staff mobility for education or training purposes is based on a learning agreement for students and a mobility agreement for staff validated in advance between the home and host institutions or enterprises and the mobile participants.
- Provide assistance related to obtaining visas, when required, for incoming and outgoing mobile participants.
- Provide assistance related to obtaining insurance, when required, for incoming and outgoing mobile participants.
- Provide guidance to incoming mobile participants in finding accommodation.

**During Mobility**

- Ensure equal academic treatment and services for home students and staff and incoming mobile participants.
- Integrate incoming mobile participants into the Institution's everyday life.
- Have in place appropriate mentoring and support arrangements for mobile participants.
- Provide appropriate linguistic support to incoming mobile participants.

**After Mobility**

- Accept all activities indicated in the learning agreement as counting towards the degree, provided these have been satisfactorily completed by the mobile students.
- Provide incoming mobile participants and their home institutions with transcripts containing a full, accurate and timely record of their achievements at the end of their mobility period.
- Support the reintegration of mobile participants and give them the opportunity, upon return, to build on their experiences for the benefit of the institution and their peers.
- Ensure that staff are given recognition for their teaching and training activities undertaken during the mobility period, based on a mobility agreement.

**- When Participating in European and International Cooperation Projects -**

- Ensure that cooperation leads to sustainable and balanced outcomes for all partners.
- Provide relevant support to staff and students participating in these activities.
- Exploit the results of the projects in a way that will maximise their impact on individuals and participating institutions and encourage peer learning with the wider academic community.

**- For the Purposes of Visibility -**

- Display this Charter and the related Erasmus Policy Statement prominently on the Institution's website.
- Promote consistently activities supported by the Programme, along with their results.

On behalf of the institution, I recognise that implementation of the Charter will be monitored and that violation of any of the above principles and commitments may lead to its withdrawal by the European Commission.

—signed—

Prof. xxx  
Legal representative  
Erasmus Code

www.ua.gov.tr  
f t r /ulusalajans

Erasmus+

## Temel Kaynaklar:ECHE Temel Prensipler

- *Programın ayrımcılık yapmama prensibine uymak ve farklı sosyal çevrelerden gelen tüm katılımcılara eşit fırsatlar sunulmasını temin etmek.*
- *Kazanılan krediler bakımından başarıyla tamamlanan öğrenim hareketliliklerine ve, mümkünse stajlara, tam tanınma sağlamak (ECTS veya uygun bir sistemle).*
- *Öğrencinin kazanımlarını kayıt altına alan nihai belgede başarıyla tamamlanan öğrenim ve/veya staj faaliyetlerinin yer almasını sağlamak (Diploma Eki veya muadili belgeler).*
- *Kredi hareketliliği faaliyetinde, gelen öğrencilerinden harç, kayıt, sınav veya labaratuvar ve kütüphane hizmetlerine erişim için ücret almamak.*

## Temel Kaynaklar: ECHE / İlave Prensipler

### *Hareketlilikten Önce:*

- Ders kataloğunu web sitesinde yayınlamak ve düzenli olarak güncellemek.
- Hareketliliğin hareketlilik öncesi yapılan öğrenciler için öğrenim anlaşması, personel için hareketlilik anlaşması çerçevesinde yapıldığından emin olmak.

### *Hareketlilik Gerçekleştikten Sonra :*

- Öğrenim anlaşması kapsamındaki başarılı olunan tüm faaliyetleri öğrencisi olunan program kapsamında sayarak kabul etmek.
- Personelin hareketlilik anlaşması çerçevesinde gerçekleştirdikleri ders verme ve eğitim alma faaliyetlerine tanınma sağlamak.

## Temel Kaynaklar: ECTS Users' Guide

### Nota Bene

**The golden rule of recognition of credit mobility within the framework of inter-institutional agreements**

All credits gained during the period of study abroad or during the virtual mobility – as agreed in the Learning Agreement and confirmed by the Transcript of Records – should be transferred without delay and counted towards the student's degree without any additional work by or assessment of the student.

# Temel Kaynaklar: *Learning Agreement for Studies* (2017)

## Learning Agreement for Studies

- **Commitment**
- By signing this document, the student, the Sending Institution and the Receiving Institution confirm that they approve the Learning Agreement and that they will comply with all the arrangements agreed by all parties. Sending and Receiving Institutions undertake to apply all the principles of the Erasmus Charter for Higher Education relating to mobility for studies (or the principles agreed in the Inter-Institutional Agreement for institutions located in Partner Countries). The Beneficiary Institution and the student should also commit to what is set out in the Erasmus+ grant agreement. The Receiving Institution confirms that the educational components listed in Table A are in line with its course catalogue and should be available to the student. **The Sending Institution commits to recognise all the credits or equivalent units gained at the Receiving Institution for the successfully completed educational components and to count them towards the student's degree as described in Table B.** Any exceptions to this rule are documented in an annex of this Learning Agreement and agreed by all parties. The student and the Receiving Institution will communicate to the Sending Institution any problems or changes regarding the study programme, responsible persons and/or study period.

# Temel kaynaklar: *Learning Agreement for Studies - Guidelines* (2017)

## Learning Agreement for Studies – Guidelines

The Learning Agreement must include all the educational components to be carried out by the student at the Receiving Institution (in Table A) and it must contain as well the group of educational components that will be replaced in his/her degree by the Sending Institution (in Table B) upon successful completion of the study programme abroad. It is necessary to fill in Tables A and B thoroughly before the mobility. Additional rows and columns can be added as needed. However, the two Tables A and B must be kept separated. **The objective is to make clear that there is no need to have one-to-one correspondence between the components followed abroad and the ones replaced at the Sending Institution. The aim is rather that a group of learning outcomes achieved abroad replaces a group of learning outcomes at the Sending Institution.**



# Temel Kaynaklar: *Learning Agreement for Studies - Guidelines* (2017)

## Learning Agreement for Studies – Guidelines

In countries belonging to the European Higher Education Area (EHEA) an academic year of **full-time study is normally made up of educational components totalling 60 ECTS credits**. It is recommended that for mobility periods **shorter than a full academic year, the educational components selected should equate to a roughly proportionate number of credits** (or equivalent units in countries outside the EHEA). In case the student follows additional educational components beyond those required for his/her degree programme, these additional credits (or equivalent) must also be listed in the study programme outlined in Table A.

# Temel Kaynaklar: *Learning Agreement for Studies - Guidelines* (2017)

## Learning Agreement for Studies – Guidelines

The Sending Institution should indicate in Table B the group of educational components counting towards the student's degree that would normally be completed at the Sending Institution and which will be replaced by the Study Programme at the Receiving Institution. **The total number of ECTS credits (or equivalent) in Table B should correspond to the total number of ECTS credits (or equivalent) contained in Table A.** Any exception to this rule should be clearly stated in an annex of the Learning Agreement and agreed by all parties. Example of justification for a discrepancy in the total number of ECTS credits (or equivalent) between Table A and Table B: the student has already accumulated the number of credits required for his/her degree and does not need some of the credits gained abroad.

## Tam Tanınmadan Beklentimiz:

- Avrupa Yükseköğretim Sisteminde öğrencilerin 1 tam akademik yılda 60 AKTS kredi yükü olduğu öngörülmektedir. Hareketliliğe katılacak öğrencinin, gerçekleştireği dönem(ler)in süresine uygun sayıda kredi yükünü alması
- Ortak kurumda alınacak kredilerin öğrencinin mevcut öğrenim programı kapsamındaki çalışmalara ait olması
- Ortak olunan kurumda alınan kredilerin tamamının öğrencinin mevcut öğrenim programından mezun olması için gereken çalışmalara sayılması
- Ortak olunan kurumda alınan notların da transferi
- Öğrencinin mezuniyet belgelerinde orijinal isimleriyle yer alması (diploma eki ve transkript)

# Ulusal Ajans ECHE Denetimleri: ECHE Monitoring Guide / 2016 Pressure Points

## 1. ECTS Ders Katalogları:

*Web sitesi üzerinde yayınlanması ve düzenli olarak güncellenmesi*

## 2. Tanınma:

*Başarılı olunan tüm faaliyetlere tam tanınma sağlanması ve kayıtlı olunan diploma programının parçası olarak sayılması*

## 3. Not Dağıtım Tablosunu da İçeren, Notlandırma Sistemi ve Not Transferi Hakkında Bilgi:

*Tam tanınmanın gerçekleştirilebilmesi için alınan notların yerel notlara dönüştürülmesini sağlayan araçlar*

# ECHE Prensipleri 2016 Öncelik Alanları

## 2016 Pressure Points: 1-ECTS Ders Kataloglarının Yayınlanması

### İSTENEN UYGULAMA:

- ✓ Güncel ECTS kataloğunun web sitesinde yayınlanması ve kolay ulaşılabilir olması
- ✓ Yerel, ve yaygın konuşulan bir dilde yayınlanması
- ✓ İçeriğin 2015 ECTS Users' Guide'da önerilen şekilde olması (sayfa 55,56,57)
  - Genel bilgiler
  - Hizmetler
  - Programlar hakkında bilgi
  - Her bir ders/eğitim unsuru hakkında bilgi

# ECHE Prensipleri 2016 Öncelik Alanları

## 2016 Pressure Points: 2-Tanınma

### İSTENEN UYGULAMALAR:

- ✓ ECHE başvurusunda/ikili anlaşmalarda belirtilen tanınma sisteminin uygulanması
- ✓ Öğrenim Anlaşmalarının faaliyet başlamadan önce tamamlanması
- ✓ Hareketlilik faaliyeti boyunca başarılı olunan **tüm kredilerin alınan notlarla birlikte** öğrencinin mezun olacağı programda ihtiyaç duyduğu kredilere sayılması
- ✓ Gelen katılımcılara ve kurumlarına eksiksiz ve doğru transkriptlerin vakitlice temin edilmesi

# ECHE Prensipleri 2016 Öncelik Alanları

## 2016 Pressure Points: 3-Not Dağılım Tablosu

### İSTENEN UYGULAMALAR:

- ✓ Üniversitenin notlandırma sistemini ortaklarına bildirmesi:
  - Web sitesi üzerinde
  - Kurumlararası anlaşmalarda
  - Transkript'te

ECTS video on "ECTS grade distribution tables:

<http://ec.europa.eu/avservices/video/player.cfm?ref=1101940&sitelang=en&videolang=EN/EN>

Egracons: Notların transfer edilmesi için on-line not çevirim aracı

<http://egracons.eu/>

# ECHE Prensiplerine Uyumun Denetimi:

## *Denetim Araçları*

- *Bireysel Şikayetler ve Masabaşı İzleme*
- *Koordinatörlerle Toplantılar*
- *Faaliyet Sırasında veya Bittikten Sonraki Yerde Denetimler*
- *Sistem Denetimleri*
- *İzleme Ziyaretleri*
- *Nihai Raporlar*
- *Katılımcı Raporları*
- *Faaliyet Bittikten Sonraki Mali Kontroller*



# ECHE Prensiplerine Uyumun Denetimi:

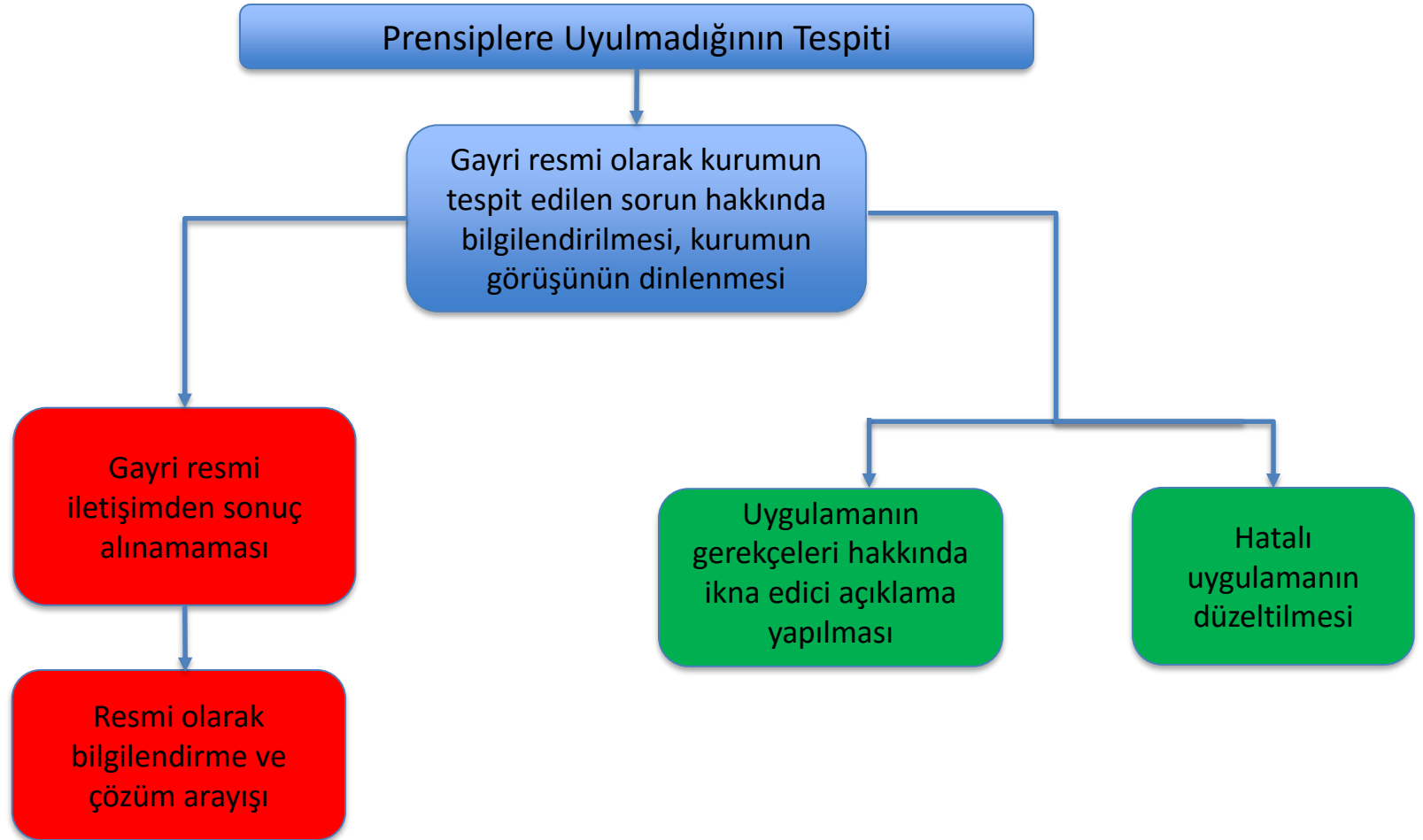
## *Prensiplere Uyulmadığının Tespit Edilmesi Halinde Takip Edilecek İşlemler*

### Resmi Süreç:

- ECHE uyumuyla ilgili bir sorunla karşılaşıldığı konusunda kurum resmi olarak bilgilendirilir ve kurumun değerlendirmesini iletmesi istenir.
- Takip eden yazışmalarda veya iletişimde bir eylem planı üzerinde uzlaşılması beklenir. Bu eylem planı aşağıdaki minimum bilgileri içermelidir:
  - Alınacak somut önlemler
  - Sorumlu kişi/kişiler
  - Zaman planlaması (deadline)
- Süresi içerisinde önlemler alınmazsa kurum yeniden uyarılır.
- Halen sonuç alınamazsa durum Avrupa Komisyonu'na bildirilir.

# ECHE Prensiplerine Uyumun Denetimi:

*Prensiplere Uyulmadığının Tespit Edilmesi Halinde Takip Edilecek İşlemler*



# ECHE Prensipleri:

## ECHE PRENSİPLERİNE UYULMAMASI ECHE'NİN İPTALİ İLE SONUÇLANABİLİR !



## Özet: Tanınmada En Sık Karşılaştığımız Uygulama Hataları

- Öğrenim Anlaşması Tablo A'nın 30 AKTS olmasına odaklanması, formalite olarak 30 AKTS'lik öğrenim anlaşmalarının düzenlenmesi
- Tanınmanın yurtdışında başarılı olunan AKTS kredilerinin toplamına değil, dersi derse eşleştirerek Türkiye'deki karşılık belirlenen dersin kredi sayısına sağlanması (yurtdışında başarılı olunan 30 AKTS, tanınma sağlanan 20 AKTS)
- Not dönüşümlerinin yapılmaması
- Derslerin transkriptte orijinal isimleri ve notları ile yer almaması
- Başarısız olunan kredilere ne yapılacağına karar verilememesi
- AKTS kurs kataloglarının güncel ve zamanında yayınlanmaması

# TEŞEKKÜR EDERİZ.

TÜRKİYE ULUSAL AJANSI ile  
herkes için Erasmus+



[www.ua.gov.tr](http://www.ua.gov.tr)



/ulusalajans