



T.C. DIŐIŐLERİ BAKANLIĐI
Avrupa BirliĐi BaŐkanlıĐı
TÜRKİYE ULUSAL AJANSI

Avrupa BirliĐi EĐitim ve Gençlik Programları Merkezi BaŐkanlıĐı (Türkiye Ulusal Ajansı)

OKUL EĐİTİMİ KOORDİNATÖRLÜĐÜ BİLGİLENDİRME TOPLANTISI

Mart 2022



Erasmus+



AVRUPA
DAYANIŐMA
PROGRAMI

www.ua.gov.tr



@ulusalajans



T.C. DİŐİŐLERİ BAKANLIĐI
Avrupa BirliĐi BaŐkanlıĐı
TÜRKİYE ULUSAL AJANSI

ERASMUS+ PROGRAMI 2021-2027



Erasmus+



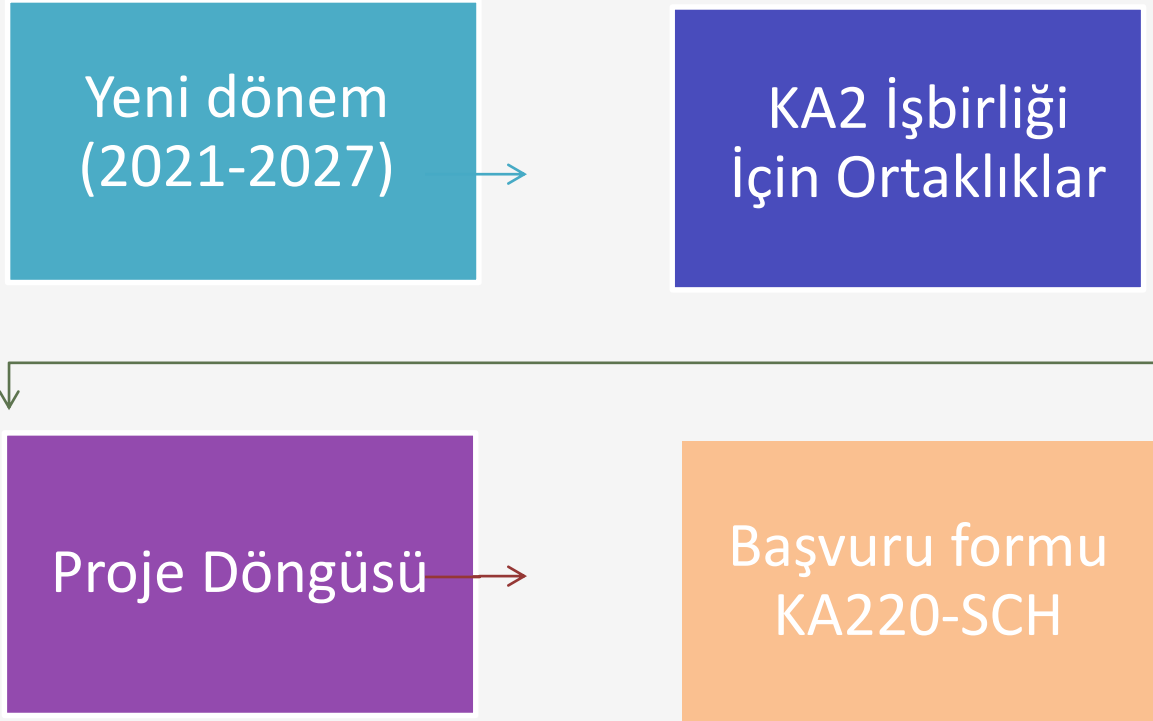
AVRUPA
DAYANIŐMA
PROGRAMI

www.ua.gov.tr



@ulusalajans

İçerik



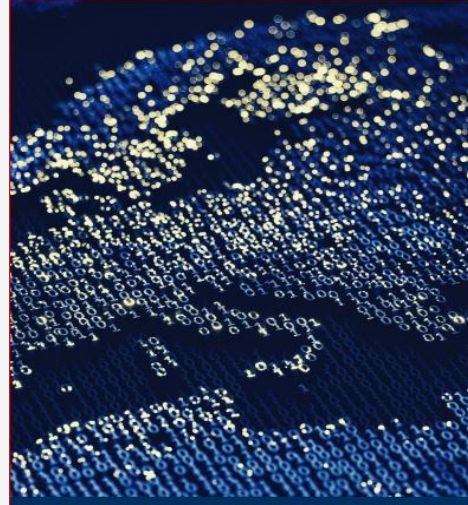
Yeni Dönem Erasmus+ Programı

- **28,4 milyar Avro** bütçe ile
- **2021-2027** yılları arasında,
- Eğitim, öğretim, gençlik ve spor alanlarında **hareketlilik ve işbirliği** fırsatları sunar.

Yeni Dönem – Yeni Öncelikler



DAHİL ETME



DİJİTAL GÜNDEM



YEŞİL GÜNDEM

Erasmus+ Öncelikler

- **Dahil Etme:** Farklı yaşlardan ve farklı kültürel, sosyal ve ekonomik geçmişlerden kişilere ulaşma; engelliler, eğitim güçlükleri veya göçmen geçmişi olanlar ile kırsal ve uzak bölgelerde yaşayanların da içine olduğu imkânları kısıtlı kesimlere odaklanma
- **Dijital Gündem:** Erişilebilir ve kaliteli dijital öğrenmeyi geliştirme ve dijital araçları kullanma becerilerini artırma, karma öğrenme (blended learning) de dâhil uzaktan öğrenmeyi teşvik etme
- **Yeşil Gündem:** Uçağa alternatif daha düşük karbonlu araçlarla seyahat etmeye teşvik etme; proje faaliyetleri ile kişilere sürdürülebilir toplumlar ve yaşam tarzları için gerekli anlayış ve becerileri edindirme

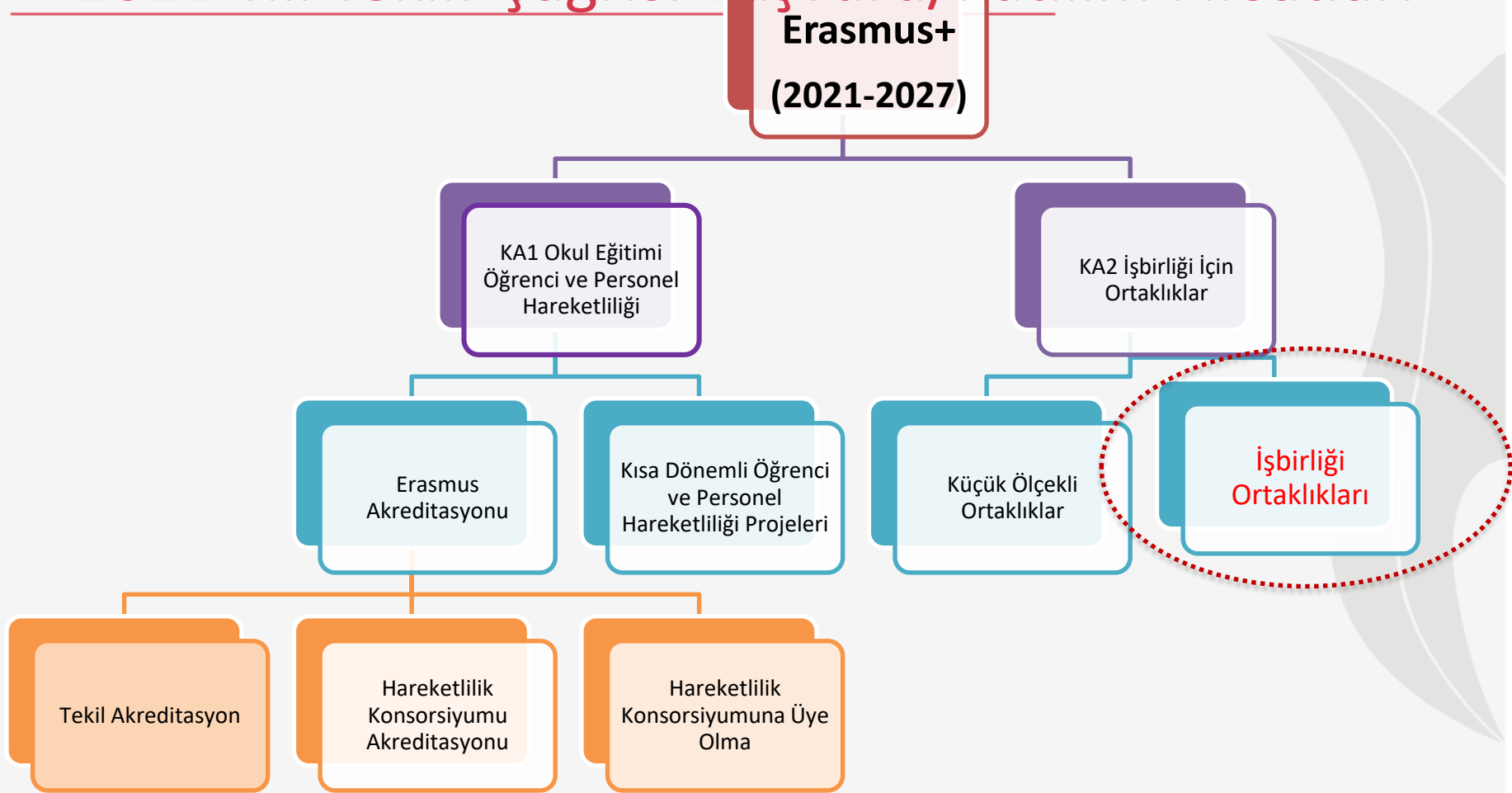
Program Ülkeleri

27 AB
Üyesi Ülke



Erasmus+ Okul Eğitimi

2021 Yılı Teklif Çağrısı Başvuru/Katılım Fırsatları





T.C. DİŐİŐLERİ BAKANLIĐI
Avrupa BirliĐi BaŐkanlıĐı
TÜRKİYE ULUSAL AJANSI

ANA EYLEM 2 İŐBİRLİĐİ İÇİN ORTAKLIKLAR



Erasmus+



AVRUPA
DAYANIŐMA
PROGRAMI

www.ua.gov.tr



@ulusalajans

KA2 İşbirliği İçin Ortaklıklar

Amaç;

- Kurumsal kapasite artışı için farklı ölçekteki kurum kuruluşlar arasında uluslar arası işbirliği yapılması;
- Yerel, bölgesel ve ulusal düzeyde yenilikçi uygulamaların geliştirilmesi, transfer edilmesi ve/veya uygulanması;
- Yüksek kaliteli yenilikçi çıktılar üretilmesi.

□ Ortaklık projeleri uygulanırken Erasmus+'ın yeni öncelik alanları **sürdürülebilir çevre; dahil etme ve çeşitlilik ile dijital boyut** proje aşamalarında dikkate alınmalıdır.

KA2 - Yatay Öncelikler

2022 Teklif Çağrısı kapsamında sunulan KA2 başvurularının yatay ve/veya sektöre özgü önceliklerden en az birini ele alması gerekir.

Tüm sektörler için yatay öncelikler:

- Eğitim, öğretim, gençlik ve sporun her alanında dahil etme ve çeşitlilik;
- Çevre ve iklim değişimi ile mücadele;
- Dijital hazırlık ve esneklik kapasitesinin artırılması yoluyla dijital dönüşüm;
- Ortak Değerler ve sivil katılım.

KA2- Okul Eđitimine Özgü Öncelikler

Okul Eđitimine özgü öncelikler:

- Dezavantajlarla, erken okul terki ile ve düşük temel becerilerle mücadele edilmesi;
- Öğretmenlerin ve diğer eğitim profesyonellerinin desteklenmesi; anahtar yeterliliklerin geliştirilmesi;
- Dil öğrenimi ve öğretiminde yenilikçi yaklaşımların teşvik edilmesi;
- STEM ve STEAM yaklaşımlarının güçlendirilmesi;
- Erken çocukluk eğitimi ve bakımı sistemlerinin kalitesinin artırılması;
- Ulus-ötesi öğrenme çıktılarının tanınması.

Ortaklık Projelerinin Aşamaları

Ortaklık projesi, proje teklifi finansman için başvuru öncesinden başlayan dört aşamadan oluşur: **planlama, hazırlık, uygulama ve takip.**

Planlama

- İhtiyaçlar, hedefler, proje ve öğrenme çıktıları, faaliyet formatları, programı vb. tanımlanması.

Hazırlık

- Faaliyetlerin planlanması, çalışma programının geliştirilmesi, pratik düzenlemeler, öngörülen faaliyetlerin hedef gruplarının teyidi, ortaklarla anlaşmaların düzenlenmesi vb.

Faaliyetlerin Uygulanması

- Uygun metodoloji, akıcı ve etkin proje yönetimi, iletişim (iç-dış)

Takip (Etki ve Yaygınlaştırma)

- Faaliyetlerin ve farklı düzeylerdeki etkilerinin değerlendirilmesi, proje sonuçlarının paylaşılması ve kullanılması

Projenin İzleme ve Değerlendirmesi

- İzleme ve değerlendirme, proje döngüsünün **ayrılmaz** aşamalarıdır. İzleme, proje uygulama süresince devam ederken, değerlendirme **periyodik olarak belirli aralıklarla ve proje bitiminde** gerçekleştirilir.
- İzleme, **projeyi doğru olarak gerçekleştirip gerçekleştirmediğimiz sorusunun yanıtını** verir.



Projenin İzleme ve Değerlendirmesi

İzleme ve Değerlendirme

Süreç
İzleme

Etki
İzleme

Süreç İzleme; faaliyetlerin ve çıktılarının izlemesi

Etki İzleme; projenin farklı gruplar üzerinde oluşturduğu etkinin izlenmesi



T.C. DİŐİŐLERİ BAKANLIĐI
Avrupa BirliĐi BaŐkanlıĐı
TÜRKİYE ULUSAL AJANSI

ANA EYLEM 2 OKUL EĐİTİMİ ALANINDA İŐBİRLİĐİ ORTAKLIKLARI KA220-SCH



Erasmus+



AVRUPA
DAYANIŐMA
PROGRAMI

www.ua.gov.tr



@ulusalajans

İşbirliği Ortaklıkları

Amaç:

- Okul eğitimi alanında faaliyet gösteren kurum/kuruluşların uluslararası işbirliği kapasitelerinin artırılması,
 - Ortaklık faaliyetleri aracılığıyla deneyimlerin paylaşılması, yenilikçi yaklaşım ve uygulamaların geliştirilmesi, karşılıklı transfer edilmesi ve uygulanması
- Proje çıktı ve sonuçlarının kaliteyi artırıcı, transfer edilebilir, mümkünse disiplinler arası boyutta olması ve yerel, bölgesel, ulusal ve uluslararası düzeylerde paylaşılması beklenir.

Kimler Başvurabilir?

- Eğitim, öğretim ve gençlik alanlarında faaliyet gösteren ve **tüzel kişiliğe sahip tüm kamu ya da özel kurum ya da kuruluşlar** başvuru yapabilir ya da bir başvuruda ortak olarak yer alabilirler.
- Ortaklık bünyesindeki tüm kurum/kuruluşlar adına koordinatör kurum tarafından başvuru sunulur.
- Ortaklık yapısı başvuru aşamasında belirlenmiş olmalıdır ve **en az 3 farklı Program Ülkesinden en az 3 kurum/kuruluş** içermelidir.

Ortak Ülkeler ve İlgili Ortak

- Ortaklar arasında **Program Ülkeleri dışındaki Ortak Ülkelerden de kurum/kuruluşlar ortak olarak yer alabilirler** ancak başvuran olamazlar. Ayrıca, bu ortağın projeye katkısı ve gerekliliği vazgeçilmez olmalı ve başvuru formunda iyi açıklanmalıdır.
- Resmi olarak ortaklık yapısında yer almayıp projenin yaygınlaştırma ve sürdürülebilirlik gibi belirli faaliyetlerine destek olmak için **“ilgili ortaklar”** da (**associated**) başvuruya eklenebilir. Ancak, bu kurum/kuruluşlar resmi olarak ortaklar arasında yer almaz ve hibe almazlar.

Kimler Katılabilir?

- Projede yer alan kurumlardaki okul öğrencileri, profesyoneller, eğitimciler, okul eğitimi alanında çalışanlar.
- Bireysel katılımcıların, ilgili kurumda çalışıyor ya da öğrenim görüyor olmaları gerekmektedir.

Başvuru - I

Başvuru ortaklık bünyesindeki tüm kurum/kuruluşlar adına koordinatör kurum tarafından sunulur. **23 Mart 2022 tarihinde Brüksel saati ile 12:00:00'ye** kadar

Proje süresi **12 ay ile 36 ay** arasında olabilir, başvuru aşamasında seçilir.

Proje başlangıç tarihleri 2021 yılı Teklif Çağrısı için **1 Eylül 2022 ile 31 Aralık 2022** tarihleri arasında seçilebilir.

Aynı teklif çağrısı döneminde aynı ortaklarla sadece bir başvuru yapılabilir.

en az 3 farklı Program Ülkesinden en az 3 kurum/kuruluş içermelidir

Başvuru en az bir yatay veya sektöre özgü önceliği ele almalıdır.

Faaliyetler

- Proje uygulamalarını desteklemek ve hedeflere ulaşmak için öğrencilere ve eğitim personeline yönelik **öğrenme, öğretme ve eğitim faaliyetleri** düzenlenebilir.
- Faaliyetler proje için gerekli herhangi bir formatta (bireysel veya grup) olabilir.
- Önerilen faaliyetlerin formatı, amacı, katılımcı türü ve sayısı projenin bir parçası olarak tanımlanmalı ve gerekçelendirilmelidir.

Hibelendirme

Toplam proje hibesi minimum 12, maksimum 36 aylık projeler için;

- Hibeyi, proje için toplam hibe miktarına tekabül eden 3 toplu ödemeden oluşan birer tek menü meydana getirmektedir:
 - 120 000 EURO
 - 250 000 EURO
 - 400 000 EURO



Götürü Usülü(Lump Sum)

- Projelerini planlarken, başvuran kuruluşların - proje ortaklarıyla birlikte - ihtiyaç ve hedeflerine dayalı olarak, üstlenmek istedikleri faaliyetlere ve elde etmek istedikleri sonuçlara göre projelerinin maliyetlerini karşılamak için daha uygun gördükleri bu 3 miktar arasından bir tanesini seçmeleri gerekecektir.
- Proje, hibeye hak kazanırsa; talep edilen bu toplu miktar toplam hibe tutarı olur.
- Teklifler, başvuru sahiplerinin talep ettiği götürü miktarı(lump sum) ile gerçekleştirmeyi taahhüt ettikleri faaliyetleri açıklamalı; ekonomi, verimlilik ve etkinlik ilkelerini karşılamalıdır.

Başvuruda Hibe Miktarı Seçimi

- İki miktar arasında şüphe olması durumunda, başvuru sahipleri:
 - Benzer sonuçlara ulaşmanın uygun maliyetli(cost-effective) yollarını bularak veya proje faaliyetlerinin sayısını/ölçeğini bütçeye uyarlayarak projenin maliyetini düşürebilir,
 - Faaliyetleriyle daha fazla katılımcıya ulaşmayı hedefleyerek, faaliyetlerin sayısını arttırarak veya ek proje çıktıları üreterek projelerinin ölçeğini yükseltebilirler.
- Önerilen proje faaliyetlerinin sayısı, kapsamı ve kompleks oluşu talep edilen miktarla mütenasipliği; proje hedeflerine uygunlukları ile birlikte, yukarıda açıklanan değerlendirme kriterleri doğrultusunda kalite değerlendirmesinin önemli unsurları olacaktır.

Eş Finansman

- Fonların verimli bir şekilde kullanılması ve eş finansman ilkesine saygı gösterilmesi sağlanırken, ihtiyaçların diğer finansman kaynaklarıyla tamamlanması beklenmektedir.

Bu nedenle bütçenin beklenen toplam maliyeti, talep edilen sabit götürü miktardan daha yüksek olacaktır.

Hibe Kriterleri

- Toplam 100 puan üzerinden **en az 60 puan**,
- Her kriterden ilgili **azami puanın, en az yarısı** kadar puan alınmalıdır.
- Başvurular, aldıkları puanlara göre en yüksekten en düşüğe doğru sıralanır. En yüksek puan alan başvurudan başlanarak proje başvurularına hibe tahsis edilir.

İlgililik (25 puan)

-dahil etme ve çeşitlilik önceliğinin ele alınması öncelikli değerlendirilir

Proje Tasarımının ve Uygulamanın Kalitesi (30 puan)

Ortaklığın ve İşbirliği Düzenlemelerinin Kalitesi (20)

Etki (25 Puan)

Gereklilikler

Projenin tanımı;

- görevlerin net bir şekilde dağıtıldığı ayrıntılı bir proje metodolojisini,
- ortaklar arasında finansal düzenlemeleri,
- ana çıktılar/sonuçlar ile ayrıntılı bir zaman çizelgesini,
- proje faaliyetlerinin zamanında uygulanmasını sağlamak için kullanılacak
- araçları ve izleme&kontrol sistemini içermelidir.

Gereklilikler

Proje metodolojisi;

- ihtiyaçların belirlenmesine,
- hedeflerin belirlenmesine,
- projeyi izlemek için uygulamaya konan sisteme,
-
- bir kalite güvence mekanizmasına ve
- bir değerlendirme stratejisine öncülük eden analizi göstermelidir.

Gereklilikler

- Proje tanımı, proje yönetimi ve “uygulama için iş paketleri” arasında bir ayırım yapmalıdır.
- Başvuru sahipleri proje faaliyetlerini “iş paketlerine” ayırmak zorundadır.
- Bir iş paketi, ortak belirli hedeflere ulaşılmasına katkıda bulunan bir dizi faaliyet olarak tanımlanır.

İş paketleri

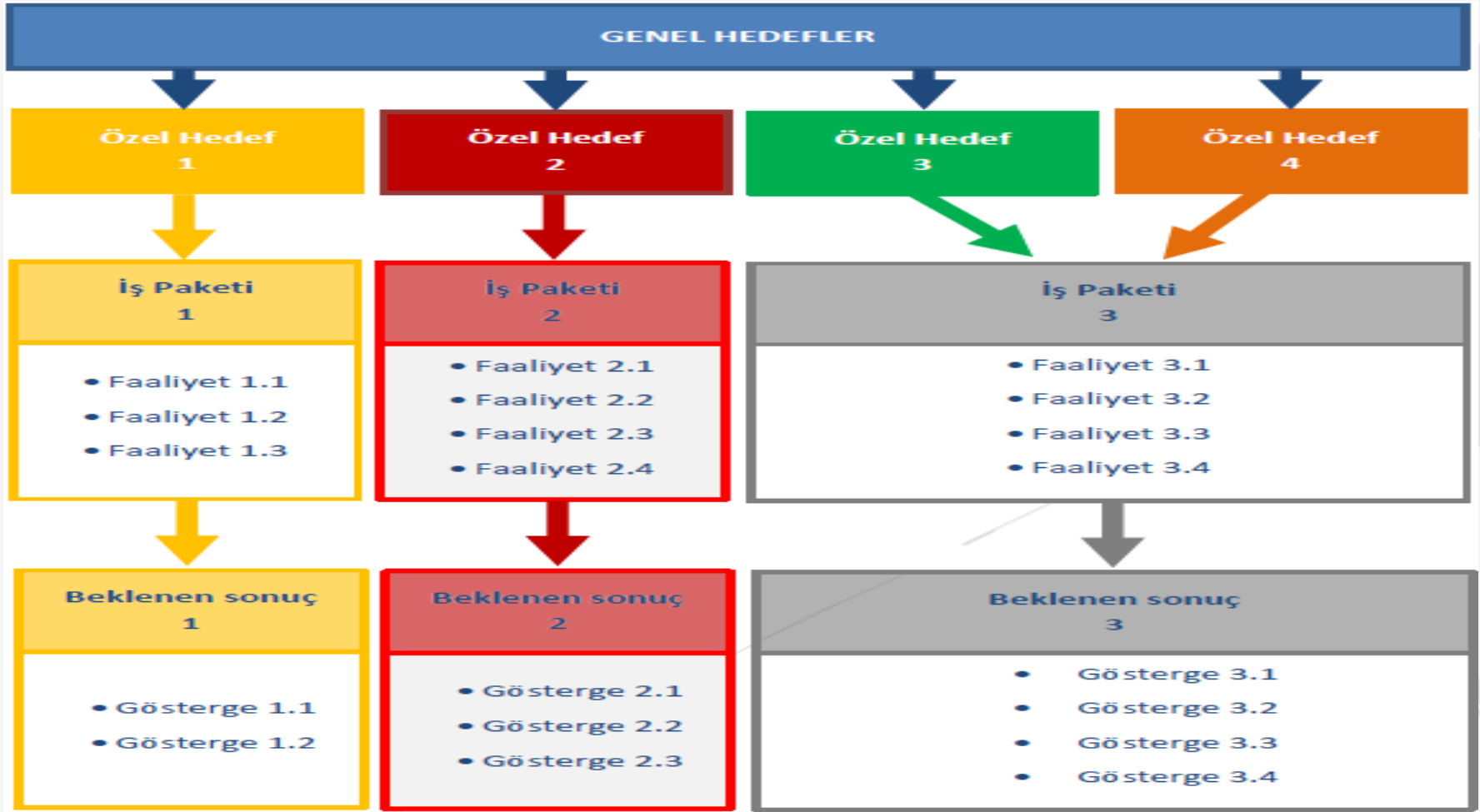
- Spesifik hedeflere ve çıktılarına bağlantı, her iş paketi için açıkça tanımlanmalıdır.
- Başvuru sahiplerinin projelerini proje yönetimi dahil olmak üzere en fazla 5 iş paketine bölmeleri önerilir.
- Proje yönetimi iş paketi, projenin uygulanması için gerekli olan izleme, koordinasyon, iletişim, değerlendirme ve risk yönetimi gibi yatay faaliyetleri kapsamayı amaçlamaktadır.
- Toplu ödemenin proje yönetimine ayrılan kısmı, toplamın en fazla %20'si olacaktır.

Hibe miktarı arttıkça, sorumluluk artar

Gereksinimlerin değerlendirilmesini orantılılık ilkesini izleyecektir:

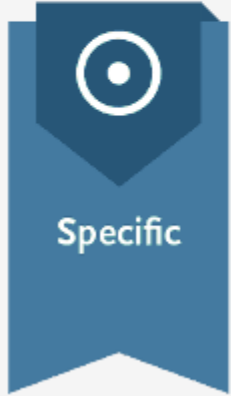
- Talep edilen miktar ne kadar yüksek olursa, proje metodolojisinin o kadar belirgin ve kapsayıcı olması beklenir.

Mantıksal Çerçeve

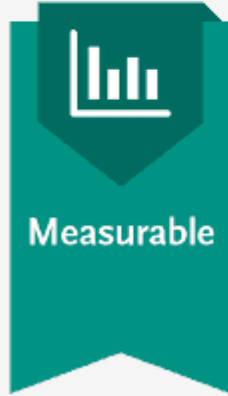


Hedef Belirlerken

S



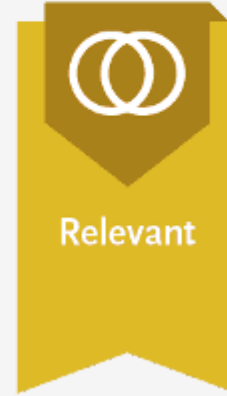
M



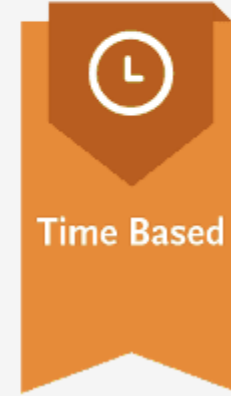
A



R



T



İş paketi

İŞ PAKETİ 1

Başlık:

Ayrılan bütçe:

Özel hedefler:

Faaliyetler:

Beklenen sonuçlar:

Tahmini başlangıç ve bitiş tarihi:

Nicel sonuç göstergeleri:

Nitel sonuç göstergeleri:

Hedefler (faaliyet sonundaki göstergelerin değeri):

Tüm iş paketlerinin tanımı, ilgili spesifik hedeflere bir referans içerecek, önerilen faaliyetleri ve çıktıları gösterecek ve bu tür faaliyetlerin hedeflere ulaşılmasına nasıl katkıda bulunduğunu açıkça gösterecektir. Beklenen sonuçların tanımı, projenin performansını ve her bir faaliyetin uygunluğunu değerlendirmeyi sağlayan nicel ve nitel göstergelerden oluşan bir sistemle desteklenecektir.

Zaman Çizelgesi

		Period 1	Period 2	Period 3	Period 4	
Project mgmt.		[Dark Blue Arrow]				
Work package 1	Act 1.1		[Orange Arrow]		[Yellow Arrow]	
	Act 1.2	[Orange Arrow]				
	Act 1.3		[Orange Arrow]			
Work package 2	Act 2.1		[Light Blue Arrow]			
	Act 2.2			[Light Blue Arrow]		[Yellow Arrow]
	Act 2.3	[Light Blue Arrow]				
Work package 3	Act 3.1		[Green Arrow]			
	Act 3.2		[Green Arrow]		[Yellow Arrow]	

Değerlendirme sürecini desteklemek için; başvuru formuna yukarıda verilen örnekte olduğu gibi, tüm faaliyetler için zaman çizelgesini ve iş paketleri içindeki teslimatlar için son tarihleri sunan bir Gantt şeması eklenebilir. Grafik açıklayıcı bir bölümle tamamlanabilir.

Hibenin İş Paketlerine Dağılımı

Bütçenin dağılımı aşağıdaki örnekte olduğu gibi iş paketi düzeyinde sunulacaktır. Ayrıca, başvuru sahipleri, faaliyetler düzeyinde tahsisi de belirtebilirler.

	Koordinatör	Partner 1	Partner 2	Partner 3	Toplam
PM	40.000	20.000	10.000	10.000	80.000
WP 1	50.000	20.000	30.000	20.000	120.000
WP 2	10.000	50.000	70.000	30.000	160.000
WP 3	10.000	15.000	5.000	10.000	40.000
Toplam	110.000	105.000	115.000	70.000	400.000

Göstergeler

- Değerlendirme stratejisinin bir parçası olarak; başvuru sahipleri, üretilen çıktıların/sonuçların proje hedeflerine ulaşılması noktasında ortaya koyduğu katkıyı değerlendirmeye yarayacak bir dizi nicel ve nitel gösterge belirlemelidir.

Bir Gösterge Nasıl Olmalı?

İlgili

Kabul
edilebilir

Gerekçeli

Anlaşılır

Sağlam

Göstergeler

Bir gösterge, ulařılacak bir hedef aısından bir deęerin ölçümüdür. Bir gösterge nicel veya nitel olabilir:

- **Nicel:** Nicelikler, gerçekler ve matematiksel olarak doğrulanabilen şeyler hakkında ölçülebilir bilgileri ifade eder.
- **Nitel:** Olayları, sebepleri, etkenleri, etkileri, deneyimleri ve benzerlerini ifade eder. Nitel göstergeler, puanlama yöntemleriyle nicel hale getirilebilir.

Nicel ve nitel göstergeler birbirini tamamlar: Niceliklere ve gerçeklere ek olarak, nitel unsurları ölçmek de önemlidir, böylece hedefe ulařılıp ulařılmadığına (veya ulařılamayacağına) ilişkin deęerlendirme tamamiyle mekanik olmamıř olur.

Göstergeler

İki esas gösterge mevcuttur:

- **Temel Göstergeler:** Diğer göstergelerin üzerine inşa edilebileceği ana bilgileri sağlar
 - *Örneğin; Kursiyer sayısı, bir toplantıya katılanların sayısı, bir web sitesine yapılan ziyaretlerin sayısı vb.*
- **Türev göstergeler:** İki temel gösterge arasındaki oranın hesaplanmasına dayanır.
 - *Örneğin; bir testi geçen öğrenci sayısı, bir konferansa katılıp bildiri sunanların sayısı, bir web sitesine yapılan ziyaretlerde belge indirme sayısı, kullanılan bütçe yüzdesi vb.*

Göstergeler

- **Gösterge \neq Hedef (Faaliyet Hedefi)**

Gösterge, herhangi bir zamanda bir deęerin ölçümüdür. Hedef, eylem tamamlandığında göstergenin istenen deęeridir.

Örnek:

- *Hedef: Aralık ayına kadar web sitesine 1000 ziyaret*
- *Gösterge: Temmuzda 500 ziyaret; Ekimde 750 ziyaret; Aralıkta 1100 ziyaret*

Taşere Hizmetler(Subcontracting)

- Faaliyetin hedeflerine ulaşılmasının doğrudan bağlı olduğu temel faaliyetleri kapsamadığı sürece, hizmetlerin taşerona verilmesine izin verilir. Bu gibi durumlarda, taşeronluk için bütçelenen miktar, taşeronluk kapsamındaki faaliyetlerin tanımına dahil edilmelidir.
- Ayrıca, taşeronluk, projenin niteliğine göre gerekçelendirilecek ve tutar, toplam hibe tutarının %20'sini geçmeyecektir.

Önemli!

- Kurumların, projelerini kendi ihtiyaçlarına dayalı ve özgün bir şekilde harici başka kuruluşlardan destek almadan hazırlamaları gerekmektedir.
- Mükerrer finansmana neden olabilecek, birbirine benzer projeler değerlendirme aşamasında elenebilecektir.
- Başvuru sahiplerinin başvuru öncesi herhangi bir kişi veya firma ile proje uygulamasını bağlayıcı ve/veya proje uygulamasının tamamını veya bir kısmını üçüncü taraflara devreden her türlü düzenlemeden kaçınmaları gerekmektedir

Faydalı Link ve Dokümanlar

- [Program Rehberi](#)
- [Çevrimiçi Başvuru Formları](#)
- [Erasmus+ Kalite Standartları](#)
- [El Kitabı](#)

Ortak ya da ev sahibi kurum bulmak için önerilen araçlar:

- [School Education Gateway](#)
- eTwinning:
 - <http://etwinning.meb.gov.tr/>
 - <https://www.etwinning.net/en/pub/index.htm>
- [Erasmus+ Project Results Platform](#)

İletişim



Yardım
Masası

destek@ua.gov.tr



Bilgi
Edinme

bilgi@ua.gov.tr



Okul
Eğitimi

okulegitimi@ua.gov.tr



T.C. DİŐİŐLERİ BAKANLIĐI
Avrupa BirliĐi BaŐkanlıĐı
TÜRKİYE ULUSAL AJANSI

AVRUPA BİRLİĐİ EĐİTİM VE GENÇLİK PROGRAMLARI MERKEZİ BAŐKANLIĐI (TÜRKİYE ULUSAL AJANSI)

TEŐEKKÜR EDERİZ

takip edin

www.ua.gov.tr



@ulusalajans