



T.C. DİŐİŐLERİ BAKANLIĐI
Avrupa BirliĐi BaŐkanlıĐı
TÜRKiYE ULUSAL AJANSI

MESLEKİ EĐİTİMDE İŐBİRLİĐİ İÇİN ORTAKLIKLAR (KA 220 & 210 - VET)

(MART 2022)

Gündem

- ❑ Ana Eylem 2
 - İşbirliği Ortaklıkları
 - Küçük Ölçekli Ortaklıklar
- ❑ Başvuru Formları
- ❑ Soru & Cevap

KA1

Bireylerin Hareketliliği

- **Personel Hareketliliği**
- **Öğren(i)ci / Gençlik Hareketliliği**
- **Hazırlık Ziyaretleri**
- **Davetli Personel**
- **Akreditasyon**
- Discover EU
- Gençlik Katılımı

KA2

Kurum ve Kuruluşlar Arasında İşbirliği

- **İşbirliği için Ortaklıklar**
 - İşbirliği Ortaklıkları
 - Küçük Ölçekli Ortaklıklar
- **Mükemmeliyet için Ortaklıklar**
 - Avrupa Üniversiteleri
 - Mes.Eğt.Mükemmeliyet Merkezleri
 - Öğretmen Akademisi
 - Erasmus Mundus Ortak YL Derecesi
- **Yenilikçilik için İttifaklar**
- **Kapasite Geliştirme**
- **İleriye Dönük Projeler**
- Kâr Amacı Gütmeyen Spor Etkinlikleri
- Gençlik Alanında Kapasite Geliştirme
- Sanal İşbirlikleri için Çevrimiçi Araçlar

KA3

Politika Gelişimi ve İşbirliğine Destek

- **Avrupa Gençliği Bir Arada**
- Eğitim, gençlik ve spor alanındaki Avrupa ve sektörel politika gündemlerinin uygulanması destekleyen faaliyetler
- Politika yapımına katkı sunacak bilgiyi ve kanıtları derlemeye yönelik faaliyetler
- Kalite ve şeffaflık ile becerilerin tanınmasına yönelik faaliyetler
- Politikaların etkisini güçlendirmek için uygun paydaşlarla işbirliklerini destekleyen faaliyetler

Jean Monnet

- Yükseköğretim alanında JM
- **Okul eğitimi ve mesleki eğitim alanında JM**
- **Eğitim, araştırma ve organizasyon hizmeti veren belli kurumlara destek**



İşbirliđi için Ortaklıklar

Bu eylem, katılımcı kuruluşların uluslararası işbirliđi konusunda deneyim kazanmalarına ve kapasitelerini güçlendirmelerine, aynı zamanda yüksek kaliteli yenilikçi çıktılar üretmelerine imkân sağlar.

Projenin hedeflerine, katılımcı kuruluşlara veya beklenen etkiye bađlı olarak, İşbirliđi İçin Ortaklıkları farklı boyut ve kapsamda olabilir ve faaliyetlerini buna göre uyarlayabilirler. Bu projelerin niteliksel deđerlendirmesi, işbirliđinin hedefleri ve dahil olan kuruluşların dođası ile orantılı olacaktır. İşbirliđi için Ortaklıklar, iki ana faaliyetten oluşmaktadır:

- **İşbirliđi Ortaklıkları**
- **Küçük Ölçekli Ortaklıklar**

2022 Program Rehberi
s. 196-222



Erasmus+



AVRUPA
DAYANIŞMA
PROGRAMI



T.C. DIŐIŐLERİ BAKANLIĐI
Avrupa BirliĐi BaŐkanlıĐı
TÜRKİYE ULUSAL AJANSI

MESLEKİ EĐİTİMDE İŐBİRLİĐİ ORTAKLIKLARI (KA 220-VET)



Erasmus+



AVRUPA
DAYANIŐMA
PROGRAMI

www.ua.gov.tr
f t y i
@ulusalajans

İşbirliği Ortaklıkları

Kurum ve kuruluşların çalışmalarında, faaliyetlerinde ve uygulamalarında kaliteyi artırmak

Kuruluşların ulusötesi ve sektörler arası çalışma kapasitesini geliştirmek

Her bir organizasyonun şartları ile orantılı olarak iyileştirmelere ve yeni yaklaşımlara yol açan dönüşümü ve değişimi (bireysel, kurumsal veya sektörel düzeyde) mümkün kılmak

Eğitim, öğretim, gençlik ve spor alanlarında ortak ihtiyaçları ve öncelikleri ele almak

yenilikçi uygulamaların geliştirilmesi, transferi ve/veya uygulanmasını desteklemek

Erasmus+ Öncelikleri

Eğitim, öğretim, gençlik ve sporun tüm alanlarında kapsayıcılık ve çeşitlilik

- Engelliler
- Sağlık Problemleri
- Eğitim ve öğretim sistemi ile ilişkili engeller
- Kültürel farklılıklar
- Toplumsal bariyerler
- Ekonomik bariyerler
- Ayrımcılığa uğrayanlar
- Coğrafi bariyerler



Erasmus+ Öncelikleri

İklim deęişiklięiyle mücadele ve çevre

- Farkındalık yaratmak
- Proje süreçlerinde yeşil uygulamalar
- The European Green Deal Communication
- Yeşil sektörel beceriler
- Yeşil dönüşüm için geleceęe dönük müfredat geliştirmek
- Beceri Gündemi “Action 6 : Skills to support the twin transitions”

Erasmus+ Öncelikleri

Dijital hazırlık, dayanıklılık ve kapasitenin geliştirilmesi yoluyla dijital dönüşümün ele alınması

- Dijital eğitime doğru ve etkili geçiş
- Dijital pedagoji
- Dijital Eylem Planı (2021-2027):
 - 1- Yüksek performanslı bir dijital eğitim ekosisteminin gelişimini desteklemek
 - 2- Dijital dönüşüm için dijital becerilerin ve yeterliliklerin geliştirilmesi

Erasmus+ Öncelikleri

Sivil hayata katılım

- Program aktif vatandaşlığı ve hayat boyu öğrenmede etik; sosyal ve kültürlerarası yetkinliklerin gelişimini, kritik düşünmeyi ve medya okur-yazarlığını teşvik etmektedir.
- Örgün veya yaygın öğrenme etkinlikleri yoluyla bireylerin demokratik hayata katılım, sosyal ve sivil katılımı için fırsatlar sunan projelere de öncelik verilecektir.

Sektörel Öncelikler-VET

- VET'in işgücü piyasası ihtiyaçlarına uyarlanması
- VET'in fırsat esnekliğinin artırılması
- VET'te yeniliğe katkıda bulunmak
- VET'in çekiciliğinin artırılması
- VET'de kalite güvencesinin iyileştirilmesi
- VET sağlayıcıları için uluslararasılaştırma stratejilerinin oluşturulması ve uygulanması

Öncelikler

- İşbirliği Ortaklıkları, en az bir yatay öncelik ve/veya en az bir sektörel öncelik ele almalıdır.

Bir Projeyi Oluřturmak

- İhtiyaç Analizi
- Diđer İş Paketleri
 - Hedefler
 - Faaliyetler
 - Sonular
 - Göstergeler
- Proje Yönetimi İş Paketi

İhtiyaç Analizi

- İhtiyaçlar, bir kuruluşun içinde çalıştığı bağlamda arzu edilen değişiklikler olarak tanımlanabilir.
- Hibelenilmeye değer bir proje somut, kanıtlara dayalı ve Erasmus+ Programının hedefleri ve öncelikleri ile ilişkisi güçlü bir biçimde kurulmuş bir ihtiyaç analizi ile temellendirilmelidir.
- Proje teklifinin formüle edilmesinde belirlenen ana ihtiyaçlar, başlangıç durumu ile istenen durum ("boşluk analizi", "gap analysis") karşılaştırılarak daha somut, ölçülebilir ve operasyonel hale getirilebilir.

Handbook, s. 26. /
Program Rehberi, s. 214.

İş Paketleri (Work Package)

- İşbirliği Ortaklıklarında proje teklifi, proje yönetimine ayrılmış bir iş paketi ile proje faaliyetlerinin uygulanması için ayrılmış diğer iş paketlerinden oluşur:

Proje Yönetimi

- Proje metodolojisi
- Ortaklık organizasyonu
- Bütçe yönetimi
- Zamanlama

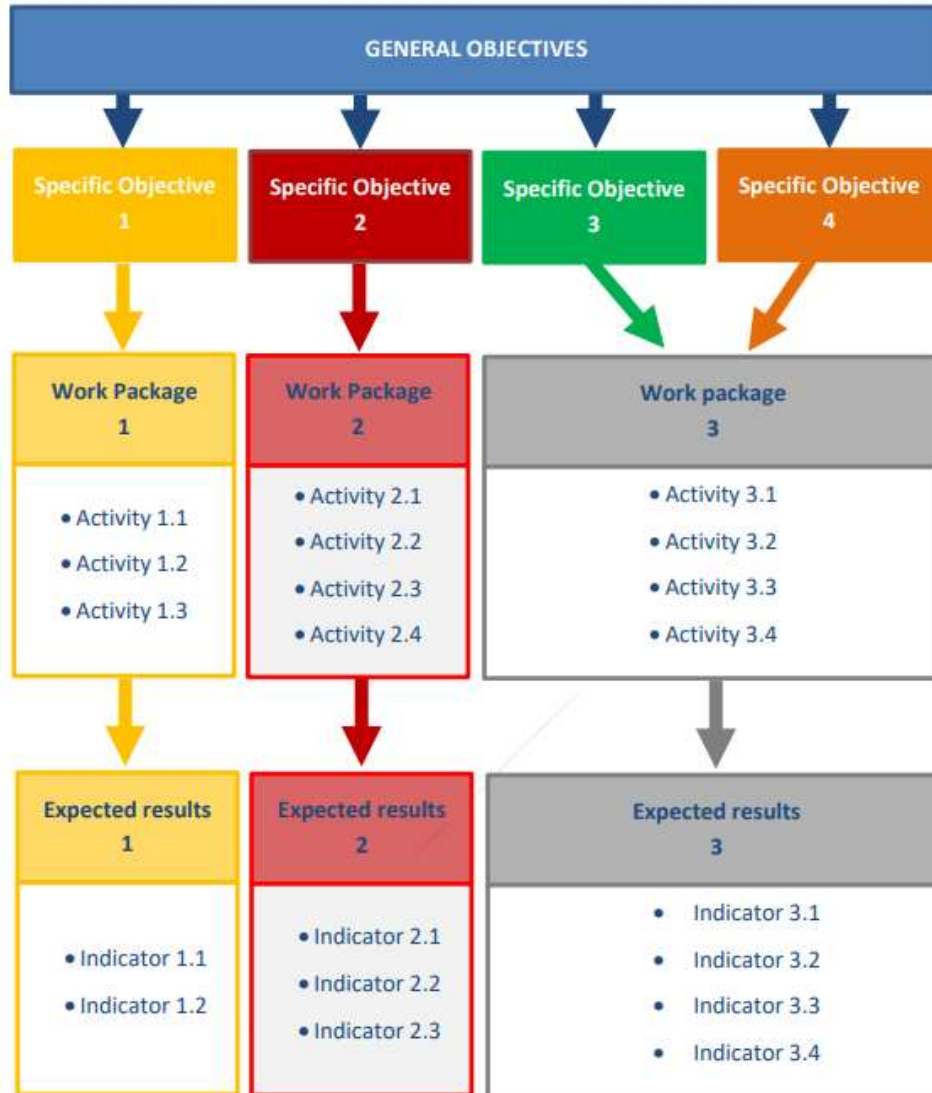
Diğer İş Paketleri

- Hedefler
- Aktiviteler/çıktılar
- Nitel göstergeler
- Nicel göstergeler

İş Paketleri

- İş paketi, bir projenin yapı taşıdır. Öyle ki bir iş paketi, diğer iş paketi birimleriyle birleştirildiğinde tamamlanmış projeyi oluşturan bir alt proje olarak düşünülebilir.
- Bir iş paketi;
 - ✓ Hedefler
 - ✓ Faaliyetler
 - ✓ Sonuçlar
 - ✓ Göstergeler'den oluşur.
- Bir iş paketinde ortakların görev ve sorumlulukları açıkça tanımlanmalıdır.
- Bazı iş paketleri eş zamanlı yapılabilirken; bir iş paketi diğer iş paketinin temeli olabilir.

LOGICAL FRAMEWORK



Diğer İş Paketleri - Hedefler

Spesifik: Hedefler, farklı kişiler tarafından farklı yorumlara açık olmayacak kadar kesin ve somut olmalıdır.

Ölçülebilir: Hedefler, başarılarının ölçülmesini sağlamak için ölçülebilir terimlerle arzu edilen bir gelecek durumu tanımlamalıdır. Bu tür hedefler ya nicelleştirilir ya da açıklama ve puanlama ölçeklerinin bir kombinasyonuna dayanır.

Zamana Bağlı: Hedefler, başarılarının değerlendirilmesine izin vermek için sabit bir tarih veya kesin bir zaman dilimi ile ilgili olmalıdır.

Ulaşılabilir: Proje hedefleri iddialı ama aynı zamanda gerçekçi ve ulaşılabilir düzeyde belirlenmelidir.

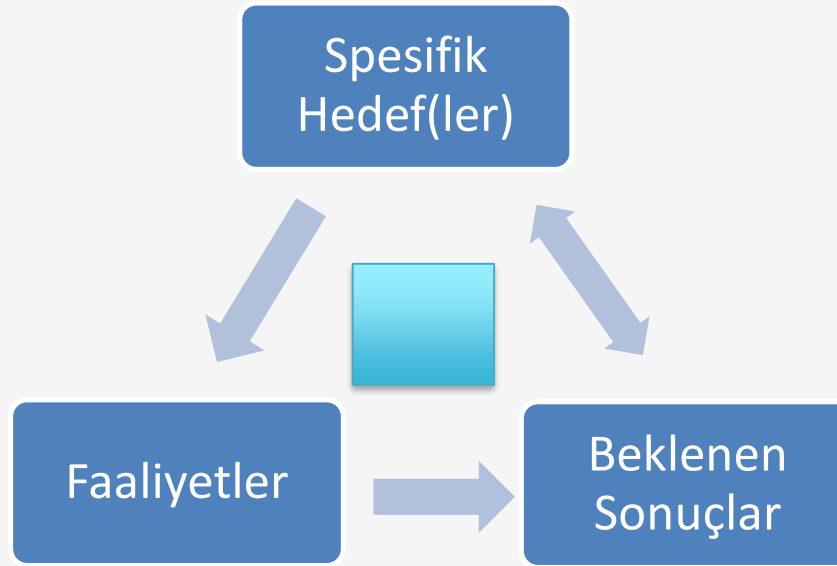
İlgili: Hedefler doğrudan sorunla ve onun temel nedenleriyle bağlantılı olmalıdır.

Handbook,
Annex 1'e
danışınız.

Diğer İş Paketleri - Faaliyetler

- Faaliyetler proje telifinin ve Programın hedefleri ile ilişkili olmalıdır.
- Faaliyetlerin içinde bulunduğu “iş paketi”nin hedeflerine nasıl ulaşacağı açık olmalıdır.
- Bir başvuru, maliyetler açısından orantısız veya Programın ve proje teklifinin hedeflerine ulaşmakla ilgili olmadığı düşünülen faaliyetler içeriyorsa, proje seçim aşamasında düşük bir puanla sıralanabilir veya hatta reddedilebilir.
- Proje bütünlüğü içinde yeterince temellendirilmek ve Programın uygunluk kriterlerine uygun olmak üzere faaliyetler; öğrenme ve öğretme faaliyetleri, toplantı ve etkinlikler, Proje çıktıları (yayınlar, belgeler, araçlar, ürünler vb.), yaygınlaştırma faaliyetleri vb.) olabilir.

Diğer İş Paketleri



- Bir iş paketinde hedefler, faaliyetler ve sonuçlar arasında açık ve somut bir bütünlük olmalıdır. Faaliyetlerin hedeflere nasıl ulaşacağı belirgin olmalıdır.

İş Paketleri - Göstergeler (İndikatörler)

- Bir gösterge, ulaşılabacak bir hedef açısından bir değerin ölçümüdür. Bir gösterge nicel veya nitel olabilir. Nitel göstergeler puanlama yöntemleriyle nicel hale getirilebilir.
- Gösterge \neq Hedef. Gösterge, herhangi bir zamanda bir değerin ölçümüdür. Hedef ise faaliyet tamamlandığında göstergenin olması istenilen değeridir.

Örnek: Hedef: Aralık 2020'ye kadar web sitesine 1000 ziyaret.

Gösterge: Temmuz'da 500 ziyaret; Ekim ayında 750; Aralık 1100.

2022 Handbook on the Lump Sum Funding Model
(Götürü Usulü Hibe Modeli El Kitabı), Annex 2 - How
to build your indicators.

İş Paketleri - Göstergeler (İndikatörler)

- **Nicel göstergeler:** toplantı, eğitim aktivitelerine katılan kişi sayısı, e-öğrenme platformlarına kayıt sayısı, proje sitesine giriş sayısı, farklı nillerdeki raporlar, becerilerinin önemli ölçüde geliştirildiğini düşünen öğrencilerin yüzdesi vb.
- **Nitel göstergeler:** Müfredat sunumunda gelişmiş becerilere sahip, daha geniş bir sınıf stratejisi yelpazesi kullanan öğretmenler; Katılımcı kurumların memnuniyet düzeyi; Son kullanıcı grupları ve uzmanların yanı sıra projenin test aşamasındaki katılımcılardan gelen olumlu geri bildirimler; Katılımcılar tarafından geliştirilen ve paylaşılan en iyi uygulamalar, hikayeler.

2022 Handbook on the Lump Sum Funding Model (Götürü Usulü Hibe Modeli El Kitabı), Annex 2 - How to build your indicators.

Diğer İş Paketleri - Şablon

İş Paketi 1

Başlık:

Bütçe:

Spesifik hedefler:

Beklenen sonuçlar:

Öngörülen başlangıç ve bitiş tarihi:

Nitel göstergeler:

Nicel göstergeler:

Hedefler (faaliyetin sonunda göstergenin değeri):

İş Paketleri - Bütçe

- Bütçenin dağılımı iş paketleri düzeyinde sunulacaktır. Eğer bir iş paketi eksik uygulanmışsa, değerlendirme sürecinde, ilgili iş paketinden hibe kesintisi yapılabilir.

	Coordinator	Partner 1	Partner 2	Partner 3	Total
PM	40.000	20.000	10.000	10.000	80.000
WP 1	50.000	20.000	30.000	20.000	120.000
WP 2	10.000	50.000	70.000	30.000	160.000
WP 3	10.000	15.000	5.000	10.000	40.000
Total	110.000	105.000	115.000	70.000	400.000

Proje Yönetimi İş Paketi

(project management work package)

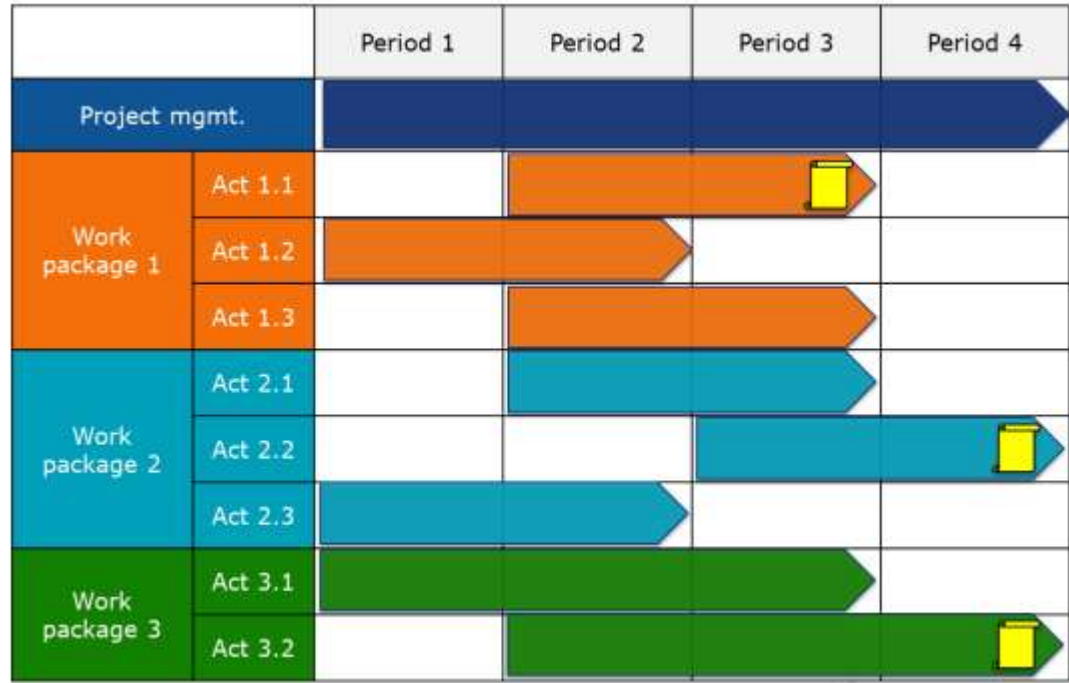
- İş paketlerinden birisini Proje Yönetimi oluşturur
- Proje yönetimi iş paketi izleme, koordinasyon, iletişim, değerlendirme ve risk yönetimi gibi projenin uygulanması için gerekli olan faaliyetleri kapsamayı amaçlamaktadır.
- Tahsis edilen hibenin proje yönetimi iş paketine ayrılan kısmı, toplam hibenin en fazla %20'si olabilir.
- Proje yönetimi iş paketi ile diğer iş paketlerinin bütçe dağılımı başvuru formunda belirtilecektir.

Proje Yönetimi İş Paketi

(project management work package)

Proje yönetimi iş paketinin tanımı, ortaklar arasında görevlerin ve finansal düzenlemelerin net bir şekilde dağıtıldığı:

- ✓ **proje yönetimi metodolojisini**
- ✓ **Kilometre taşları ve ana çıktıları içeren ayrıntılı bir zaman çizelgesini,**
- ✓ **Proje faaliyetlerinin zamanında uygulanması için tasarlanan izleme ve kontrol sistemini** içermelidir.



İş Paketleri – Bazı Önemli Hususlar

- ✓ İş paketleri ile projenin genel hedefi arasında bütünlük tesis edilmelidir.
- ✓ İş paketinin hedefleri spesifik, , , olmalıdır.
- ✓ İş paketinin faaliyetlerinin ilgili iş paketinin hedeflerine nasıl ulaşacağı açık ve somut olmalıdır. Faaliyetlerin başarısını ölçecek elle tutulur göstergeler belirlenmelidir.
- ✓ Ortakları görev ve sorumlulukları ayrıntılı bir biçimde belirlenmelidir.
- ✓ Riskler; takip ve önleme mekanizmaları tespit edilmelidir.

İş Paketleri – Bazı Önemli Hususlar

- Uygulama aşamasında bir iş paketindeki faaliyetlerde (**o iş paketinin hedeflerini değiştirmedeği ve beklenen sonuçlar hala tamamen ulaşılabilir olduğu sürece**) değişiklik talep etmeden düzenleme/ekleme yapılabilir. Yani hibelenen bir proje teklifi, iş paketlerinin hedeflerini ve sonuçlarını değiştiremez. Ancak bu hedef ve sonuçlara ulaşan faaliyetlerde düzenlemeler yapılabilir. Bu değişiklikler Raporlama dönemlerinde Merkez tarafından değerlendirilebilir.
- Uygulama aşamasında bir iş paketinin bütçesi değiştirilmek istenirse Merkez'den değişiklik talebinde bulunulur. Bu değişiklik, eylemin teknik uygulamasıyla gerekçelendirilmelidir.

Eski & Yeni Dönem

KA 202	KA 220
Revize edilebilir bütçe	Götürü usulü
Fikri Çıktılar	Proje Sonuçları
Fikri Çıktı Üretmek için Faaliyetler	İş Paketi Faaliyetleri
Proje Düzeyinde Göstergeler	İş Paketi Bazında Göstergeler
Ulusötesi Toplantılar	İş Paketi Faaliyetleri

Ortaklık Yapısı

- En az 3 farklı Program Ülkesinden en az 3 kuruluş.
- Tüm katılımcı kuruluşlar başvuru formunda tanımlanmalıdır.
- (Program ülkesi olmayan) Ortak Ülkelerden kuruluşlar da (bkz. Program Rehberi Part A “Eligible Countries”), ortak olarak (başvuru sahibi olarak değil) dahil edilebilir.
- Ortaklıkta çeşitlilik tavsiye edilir.

2022 Program Rehberi
s. 207-210



Erasmus+



AVRUPA
DAYANIŞMA
PROGRAMI

“Associated Partners”

- İşbirliği Ortaklıkları, projeye resmi olarak katılan kurum/kuruluşlara (koordinatör ve ortak kuruluşlar) ek olarak, belirli proje görevlerinin, faaliyetlerinin uygulanmasına katkıda bulunan veya projenin tanıtımını ve sürdürülebilirliğini destekleyen kamu veya özel sektörden diğer ortakları da içerebilir.
- Bir Erasmus+ projesi içinde, bu ortaklar "associated partners" olarak adlandırılacaktır. Uygunluk ve sözleşmeye dayalı yönetim yönleri açısından, proje ortağı olarak kabul edilmezler ve projenin bir parçası olarak Programdan herhangi bir finansman almazlar. Ancak, ortaklık içindeki rollerini anlamak ve teklif hakkında küresel bir tabloya sahip olmak için, projeye ve farklı faaliyetlere katılımlarının proje teklifinde açıkça tanımlanması gerekir.

2022 Program Rehberi
s. 207-210

Proje Faaliyetlerinin Uygulanma Yeri

- Bir İşbirliği Ortaklığının tüm faaliyetleri, projeye katılan kuruluşların ülkelerinde (tam ortaklar veya “associated” ortaklar) gerçekleşmelidir.
- Ayrıca, projenin amaçları veya uygulanması ile ilgili olarak usulüne uygun olarak gerekçelendirildiği takdirde:
 - Projede, projeye ev sahipliği yapan ülkeden hiçbir katılımcı kuruluş olmasa bile, Avrupa Birliği Kurumu'nun merkezinde faaliyetler de gerçekleştirilebilir.
 - Sonuçların paylaşımını ve tanıtımını içeren faaliyetler, Program ülkelerinde veya Programla ilişkili olmayan üçüncü ülkelerdeki ilgili tematik ulusötesi etkinliklerde/konferanslarda da yer alabilir.

2022 Program Rehberi
s. 207-210

BAŞVURU

Proje Süresi

- 12 aydan 36 aya kadar

Başvurunun Yapılacağı Yer

- Başvuru sahibi kuruluşun yerleşik olduğu ülke Ulusal Ajansı

Son Başvuru Tarihi

- 23 MART 12:00:00 (Brüksel)
- Tek başvuru dönemi



T.C. DIŐIŐLERİ BAKANLIĐI
Avrupa BirliĐi BaŐkanlıĐı
TÜRKİYE ULUSAL AJANSI

BÜTÇE



Erasmus+



AVRUPA
DAYANIŐMA
PROGRAMI

www.ua.gov.tr



@ulusalajans

BÜTÇE

- Hibelelendirme, projenin uygulanmasıyla bağlantılı uygun faaliyetlerin tüm maliyetlerini kapsayan tek bir sabit miktar (tek toplu ödeme) şeklinde olacaktır.
- Mesleki Eğitim İşbirliği Ortaklıkları için proje bütçeleri:
 - 120.000 Avro
 - 250.000 Avro
 - 400.000 Avro
- Bütçe seçimi proje teklifinin hedeflerine ve beklenen sonuçlarına uygun olmalıdır.

Hibenin Ödenmesi

- Hibenin tam olarak ödenmesinin şartı, tüm faaliyetlerin başvuruda açıklanan kalite kriterlerine uygun olarak tamamlanmasıdır.
- Kalite değerlendirmesinde bir veya daha fazla faaliyetin tamamlanmaması, kısmen tamamlanması veya yetersiz olarak değerlendirilmesi durumunda, hibe miktarında bu eksikliklere uygun kesintiler yapılabilir.
- Kalite değerlendirmesinde 70 puanın altında kalan projelerden uygun yüzde ölçüsünde hibe kesintisi yapılır.
- Kalite değerlendirmesinde 70 ve üzerinde olan bir projenin yetersiz veya eksik uygulanan iş paketlerinden hibe kesintisi yapılır.

Handbook, s. 21-23

Proje Sonuçlarının Yaygınlaştırılması

- Projenin tüm çıktıları kamuya açık olması bir zorunluluktur. Proje planlanırken çıktıların kamuya açık şekilde üretilmesi için tüm önlemler alınmalıdır.
- Projenin yaygınlaştırma faaliyetleri somut ve ölçülebilir olmalıdır.
- Proje yaygınlaştırma faaliyetleri için bir iş paketi ayrılabilir. Fakat bütçe orantılı biçimde belirlenmelidir.

Eş Finansman, Kar Etmeme Prensipleri ve Hizmet Alımı

- Alt yükleniciye (taşeronluk) izin verilir, ancak projenin temel faaliyetlerini kapsayamaz. **Başvuru sahibinin taşeronla yapacağı faaliyetlerini, iş paketlerinin tanımında açıklaması gerekmektedir.** Başvuru sahibi miktarı öngörmeli ve açıklamaya dahil etmelidir. Taşeronluk, projenin niteliğine göre **gerekçelendirilecek ve tutar, toplam hibe tutarının %20'sini geçmeyecektir.**
- Başvuru sahibi; başvuru formunda **eş finansman yönlerini maliyet-etkililik bölümünde (cost-effectiveness section) açıklamalıdır.** AB hibeleri ile ilgili eş finansman ilkesi, AB hibi tarafından karşılanmayan ek maliyetlerin katılımcı kuruluşlar tarafından kendi kaynakları veya mali veya aynı katkılar şeklinde karşılanması gerektiğidir.

Kontrol ve Denetimler Saklanması Gereken Dokümanlar

- Yararlanıcıların kontrol ve denetim için saklaması ve bu durumlarda sunması gereken destekleyici belgeler, meydana gelen etkinliklerin gerçekleşmesi ile ilişkili tüm dokümanlardır. Merkez, değerlendirmenin derinleştirilmesi amacıyla her türlü dokümanı talep etme hakkına sahiptir. İlgili tüm dokümanların saklanması ve sunulması yararlanıcının sorumluluğunda olacaktır. Örneğin, destekleyici belgeler şunlar olabilir: bir toplantıya katılım listesi, bu toplantının tutanakları, çıktılar, üretilen proje sonuçları vb.



T.C. DIŐIŐLERİ BAKANLIĐI
Avrupa BirliĐi BaŐkanlıĐı
TÜRKİYE ULUSAL AJANSI

HİBELENDİRME KRİTERLERİ



Erasmus+



AVRUPA
DAYANIŐMA
PROGRAMI

www.ua.gov.tr



@ulusalajans

Hibelendirme Kriterleri



Projenin İlgililiđi

Ne ölçüde;

- Proje teklifi, ne ölçüde projenin hedefleri ve öncelikleri ile ilgilidir
- Teklif, gerçek ve yeterli bir ihtiyaç analizine dayanmaktadır.
- Teklif yenilikçidir.
- Katılımcı kuruluşların profili, deneyimi ve faaliyetleri uygulama alanıyla ilgilidir.
- Proje teklifi, ne ölçüde kuruluşların sınır ötesi işbirliđi ve ađ oluřturma kapasitesini geliřtirerek AB düzeyinde katma deđer getirmektedir.
- Proje teklifi katılımcı kuruluşların diđer faaliyetleri ile ne ölçüde tamamlayıcıdır.

Proje Tasarım ve Uygulamasının Kalitesi

- Proje hedefleri ne ölçüde gerçekçi ve açıkça tanımlanmıştır ve katılımcı kuruluşların ihtiyaçlarını ve hedeflerini ve hedef gruplarının ihtiyaçlarını ele almaktadır;
- Faaliyetler ne ölçüde erişilebilir ve kapsayıcı bir şekilde tasarlanmıştır ve daha az fırsata sahip kişilere açıktır.
- Teklif edilen metodoloji ne ölçüde açık, yeterli ve uygulanabilirdir:
 - Proje çalışma planı, ne ölçüde proje sonuçlarının hazırlanması, uygulanması ve paylaşılması için uygun aşamalar dahil olmak üzere açık, eksiksiz ve etkilidir;
 - Proje ne ölçüde uygun maliyetlidir ve her faaliyet için uygun kaynakları tahsis etmektedir;
- Proje, fiziksel aktivitelerini tamamlamak ve ortak kuruluşlarla işbirliğini geliştirmek için dijital araçların ve öğrenme yöntemlerinin kullanımını içermektedir;
- Proje ne ölçüde çevre dostu bir şekilde tasarlanmıştır ve farklı proje aşamaları yeşil uygulamaları içermektedir.

Proje Tasarım ve Uygulamasının Kalitesi

- Eğer proje LLT faaliyeti planlıyorsa;
 - Bu aktiviteler ne ölçüde projenin hedeflerine uygundur ve uygun profil ve sayıda katılımcı içerir.
 - Öğrenme, öğretme ve eğitim faaliyetlerinde pratik düzenlemelerin, yönetim ve destek yöntemlerinin kalitesi;
 - Avrupa şeffaflığı ve tanıma araçları ve ilkeleri ile uyumlu olarak, katılımcıların öğrenme çıktılarının tanınması ve onaylanması için düzenlemelerin kalitesi.

Ortaklığın ve işbirliği düzenlemelerinin kalitesi

- Proje, ne ölçüde profil açısından katılımcı kuruluşların uygun bir karışımını içermektedir;
- Proje, ne ölçüde Eylem'e yeni gelenleri ve daha az deneyimli kuruluşları içermektedir;
- Teklif edilen görev dağılımı, ne ölçüde tüm katılımcı kuruluşların bağlılığını ve aktif katkısını göstermektedir;
- Proje teklifi, ne ölçüde katılımcı kuruluşlar arasında koordinasyon ve iletişim için etkili mekanizmalar içermektedir.

Etki

- Proje teklifi, ne ölçüde proje sonuçlarını katılımcı kuruluşun normal çalışmasına entegre etmek için somut ve mantıksal adımlar içermektedir;
- Proje, ne ölçüde katılımcılarını ve katılımcı kuruluşları ve daha geniş topluluğu olumlu etkileme potansiyeline sahiptir;
- Proje teklifi, ne ölçüde proje çıktılarını değerlendirmek için uygun bir yol içermektedir;
- Proje teklifi, ne ölçüde projenin sonuçlarının katılımcı kuruluşlar içinde bilinmesini sağlamak, sonuçları diğer kuruluşlar ve halkla paylaşmak ve Avrupa Birliği finansmanını kamuya açıklamak için somut ve etkili adımlar içermektedir.



T.C. DIŐIŐLERİ BAKANLIĐI
Avrupa BirliĐi BaŐkanlıĐı
TÜRKİYE ULUSAL AJANSI

KÜÇÜK ÖLÇEKLİ ORTAKLIKLAR (SMALL SCALE PARTNERSHIPS) KA-210



Erasmus+



AVRUPA
DAYANIŐMA
PROGRAMI

www.ua.gov.tr



@ulusalajans

Küçük Ölçekli Ortaklıklar (Small Scale Partnerships)

- Küçük Ölçekli Ortaklıklar, Programın sunduğu fırsatlara erişimi daha zor olan küçük ölçekli aktörlere ve bireylere ulaşmak için tasarlanmıştır.
- Kuruluşlara verilen daha düşük hibe miktarları, İşbirliği Ortaklıklarına kıyasla daha kısa süre ve daha basit idari gereklilikler ile bu eylem, daha az deneyimli kuruluşlara ve Programa yeni gelenlere ulaşmayı ve daha küçük organizasyon kapasitesine sahip kuruluşlar için programa giriş engellerini azaltmayı amaçlamaktadır.
- Bu eylem aynı zamanda esnek formatları da destekleyecektir. Ulusötesi ve ulusal karakterlere sahip faaliyetleri bir araya getirerek, kuruluşların daha az fırsata sahip insanlara ulaşabilmesi için daha fazla araca sahip olmasına izin verecektir. Küçük Ölçekli Ortaklıklar aynı zamanda ulusötesi ağların yaratılmasına ve geliştirilmesine ve yerel, bölgesel, ulusal ve uluslararası politikalarla aralarında işbirliklerinin geliştirilmesine katkıda bulunabilir.

Amaçlar

Küçük Ölçekli Ortaklıklar şunları hedeflemektedir:

- **Yeni proje yapan kurumlar, daha az deneyimli kuruluşlar ve küçük ölçekli aktörlerin programa erişimini cazip hale getirmek ve yaygınlaştırmak.** Bu ortaklıklar, kuruluşların Avrupa düzeyinde işbirliğine giden ilk adımı olarak hareket etmelidir.
- **Daha az fırsata sahip grupların dahil edilmesini sağlamak**
- **Aktif Avrupa vatandaşlığını desteklemek ve Avrupalılık boyutunu yerel düzeye taşımak**

*Ek olarak, İşbirliği Ortaklıklarının ana hedefleri, her projenin kapsamı ve hacmi ile orantılı olarak Küçük Ölçekli Ortaklıklar için de geçerlidir



Erasmus+



AVRUPA
DAYANIŞMA
PROGRAMI

Öncelikler

Küçük Ölçekli Ortaklıklar aşağıdakilerden önceliklerden birini ele almalıdır:

- En az bir yatay öncelik

ve/veya

- En az bir sektörel öncelik

Erasmus+ Yatay Öncelikler

- Eğitim, öğretim, gençlik ve sporun tüm alanlarında **dahil etme ve çeşitlilik**
- **Çevre ve iklim** değişikliğiyle mücadele
- Dijital hazırlığın, esnekliğin ve kapasitenin geliştirilmesi yoluyla dijital dönüşümü ele almak
- Ortak değerler, sivil katılım ve yer alma

2022 Program Rehberi
s. 7-10; 200; 211.



Erasmus+



AVRUPA
DAYANIŞMA
PROGRAMI

Sektörel Öncelikler-VET

- ❖ VET'in işgücü piyasası ihtiyaçlarına uyarlanması
- ❖ VET'in fırsat esnekliğinin artırılması
- ❖ VET'te yeniliğe katkıda bulunmak
- ❖ VET'in çekiciliğinin artırılması
- ❖ VET'de kalite güvencesinin iyileştirilmesi
- ❖ VET sağlayıcıları için uluslararasılaştırma stratejilerinin oluşturulması ve uygulanması

Faaliyetler

- Küçük Ölçekli ortaklıklarda;
 - ✓ “İş paketleri” yoktur.
 - ✓ “Faaliyetler” (activities) başlığı altında planlama kolaylaştırılmıştır.
- Her faaliyetin, projenin hangi hedefiyle ilgili olduğu açık bir şekilde ifade edilmelidir.
- Her bir faaliyetten, beklenen sonuç tanımlanmalıdır.

Faaliyetler



- Hedefler, faaliyetler ve beklenen sonular; açıka birbiriyle baėlantılı olmalı ve tutarlı bir şekilde sunulmalıdır. Başvurular, ayrıca ana faaliyetlerin tamamlanma tarihlerini içeren bir zaman çizelgesi içermelidir.
- Başvuru sahipleri, deėerlendiricilerin, her bir faaliyetin uygunluėunu ve diėer faaliyetlerle tutarlılıėını deėerlendirebilmesi için büte planı hakkında da yeterli bilgi saėlamalıdır.

Faaliyetler

- Yararlanıcı, teklifte öngörülmeyen yeni bir faaliyetin eklenmesi için hibe sözleşmesinde açık bir gerekçeyle değişiklik yapılmasını talep edebilir.
- Türkiye Ulusal Ajansı, değişikliklerin hibe kararının sorgulanmasına neden olup olmayacağını veya başvuru sahiplerine eşit muamele ilkesini ihlal edip etmeyeceğini değerlendirmelidir.
- Toplam hibe miktarının değiştirilemeyeceği, yeni faaliyetin kabul edilen bütçe dahilinde uygulanması gerektiği unutulmamalıdır.

Ortaklık

Program Ülkelerinde kurulmuş olan mesleki eğitim alanında çalışmaları olan kurum/kuruluşlar başvuru yapabilir.

Bu kurum/kuruluşlardan biri, projeye dahil olan tüm katılımcı kuruluşlar adına başvuru yapar.

Başvurular başvuru sahibi kuruluşun yerleşik olduğu ülke Ulusal Ajansına online olarak yapılır.



Erasmus+



AVRUPA
DAYANIŞMA
PROGRAMI

Ortaklık Yapısı

- En az 2 farklı Program Ülkesinden en az 2 kuruluş
- Bir ortaklıkta maksimum katılımcı kuruluş sayısı yoktur.
- Tüm katılımcı kuruluşlar, başvuru formunda tanımlanmalıdır.

Kimler Başvurabilir?

- Bir Program Ülkesinde kurulmuş olan ve mesleki eğitim alanında çalışmaları olan kamu veya özel kurum/kuruluşlar (Detaylı bilgi için 2022 Erasmus+ Program Rehberi A Bölümünde yer alan "Uygun Ülkeler" bölümüne bakınız.)
- Küçük Ölçekli Ortaklıklar, projenin alanından bağımsız olarak, eğitim, öğretim, gençlik, spor veya diğer sosyo-ekonomik sektörlerin herhangi bir alanında aktif olan kurum/kuruluşlar ile farklı alanlarda çapraz faaliyetler yürütmekte olan kurum/kuruluşlara da açıktır. (örneğin: akreditasyon merkezleri, ticaret odaları, ticaret kuruluşları, rehberlik merkezleri, kültür ve spor kuruluşları)
- Projenin ele aldığı öncelik ve hedeflere bağlı olarak Küçük Ölçekli Ortaklıklar farklı deneyimlerinden, profillerinden ve özel uzmanlıklarından yararlanmak için en uygun çeşit ve sayıda ortağı içermelidir.

Faaliyetlerin Uygulanma Yeri

Küçük Ölçekli Ortaklık projelerinin tüm faaliyetleri, projeye katılan kurum/kuruluşların ülkelerinde gerçekleştirilmelidir.

Bununla birlikte projenin hedefleri veya faaliyetlerine bağlı olarak uygun şekilde gerekçelendirilirse, projede ev sahipliği yapan ülkeden katılımcı kurum/kuruluş olmasa da faaliyetler, bir Avrupa Birliği Kurumu'nun yer aldığı şehirde de gerçekleştirilebilir.



Erasmus+



AVRUPA
DAYANIŞMA
PROGRAMI

Proje Süresi

- 6 ila 24 ay.
- Proje süresi, projenin hedeflerine ve zaman içinde planlanan faaliyetlerin türüne göre başvuru aşamasında seçilir.

Başvuru Tarihleri

- 1 Eylül 2022 – 31 Aralık 2022 tarihleri arasında başlayacak projeler için son başvuru tarihi: **23 MART 2022 (Brüksel saatiyle 12:00)**
- 1 Ocak 2023 – 31 Ağustos 2023 tarihleri arasında başlayacak projeler için son başvuru tarihi: **4 EKİM 2022 (Brüksel saatiyle 12:00)**



Erasmus+



AVRUPA
DAYANIŞMA
PROGRAMI

Küçük Ölçekli Ortaklık Projesi Oluşturmak

Küçük Ölçekli Ortaklık projesi, proje teklifi finansman için seçilmeden önce başlayan dört aşamadan oluşur: planlama, hazırlık, uygulama ve takip. Faaliyetlere katılan katılımcı kuruluşlar ve katılımcılar tüm bu aşamalarda aktif rol almalı ve böylece öğrenme deneyimlerini geliştirmelidir:

- **Planlama** (ihtiyaçları, hedefleri, proje ve öğrenme çıktılarını, faaliyet formatlarını, programı vb. tanımlama);
- **Hazırlık** (faaliyetlerin planlanması, çalışma programının geliştirilmesi, pratik düzenlemeler, öngörülen faaliyetlerin, hedef grupların teyidi, ortaklarla anlaşmaların düzenlenmesi vb.);
- **Faaliyetlerin uygulanması;**
- **Takip** (faaliyetlerin ve farklı düzeylerdeki etkilerinin değerlendirilmesi, proje sonuçlarının paylaşılması ve kullanılması).



Erasmus+



AVRUPA
DAYANIŞMA
PROGRAMI

BAŞVURU

Proje Süresi

- 6 aydan 24 aya kadar

Başvurunun Yapılacağı Yer

- Başvuru sahibi kuruluşun yerleşik olduğu ülke Ulusal Ajansına

Son Başvuru Tarihi

- 23 MART 2022 (Brüksel saatiyle 12:00)
- 4 EKİM 2022 (Brüksel saatiyle 12:00)

Öğrenme, Öğretme ve Eğitim Faaliyetleri

- Küçük Ölçekli Ortaklıklar, bireyler ve bireylerden oluşan gruplara yönelik ulusötesi öğrenme, öğretme ve eğitim faaliyetleri organize edebilirler.
- Bu faaliyetlerin proje hedeflerine ulaşılmasında katma değer sağlaması gereklidir.



T.C. DIŐIŐLERİ BAKANLIĐI
Avrupa BirliĐi BaŐkanlıĐı
TÜRKİYE ULUSAL AJANSI

BÜTÇE



Erasmus+



AVRUPA
DAYANIŐMA
PROGRAMI

www.ua.gov.tr
f t y i
@ulusalajans

BÜTÇE

- Başvuru sahiplerinin teklifi:
 - ✓ Fonların verimli bir şekilde kullanılmasını sağlamalı,
 - ✓ Ortak finansman ilkesine saygı gösterilmesini sağlamalı (Ortak finansman ilkesi, proje bütçelerinin diğer finansman kaynaklarıyla tamamlanması anlamına gelmektedir. Bu nedenle bütçenin beklenen toplam maliyeti, talep edilen sabit götürü miktardan daha yüksek olacaktır),
 - ✓ Talep edilen götürü miktar ile gerçekleştirmeyi taahhüt ettikleri faaliyetleri iyi açıklamalı,
 - ✓ Maliyet - yarar ilkesine uygun olmalıdır.
- Proje bütçesi, planlanan proje faaliyetlerini listelemeli ve her bir faaliyete tahsis edilen hibe miktarını belirtmelidir.

BÜTÇE

- Küçük Ölçekli Ortaklıklar için toplam proje bütçesi, faaliyetlerin tüm maliyetlerini kapsayan tek bir sabit miktar (tek toplu ödeme) şeklinde olacaktır
- Başvuru sahipleri, üstlenmek istedikleri faaliyetlere ve ulaşmak istedikleri sonuçlara göre önceden tanımlanmış iki miktar arasından seçim yapar:
- Götürü usulde tutarlar:
 - 30.000 Avro
 - 60.000 Avro



Erasmus+



AVRUPA
DAYANIŞMA
PROGRAMI

BÜTÇE

- İki miktar arasında kalmaları halinde başvuru sahipleri:
- A) Projelerinin maliyetini azaltabilirler. Örneğin benzer sonuçlara ulaşmanın daha az maliyetli yollarını bularak veya proje faaliyetlerinin sayısını/ölçeğini bütçeye uyarlayarak daha düşük miktarı (30.000 Avro) seçerler,
- B) Projelerinin ölçeğini artırabilirler. Örneğin; faaliyetleriyle daha fazla katılımcıya ulaşmayı hedefleyerek, faaliyetlerin sayısını artırarak ve ek proje sonuçları elde etme seçeneğini tercih ederek daha yüksek miktarı (60.000 Avro) seçerler.

BÜTÇE

- Önerilen proje faaliyetleri ile talep edilen miktar arasındaki uyum, kalite değerlendirmesinde önemli bir unsurdur.
- Proje faaliyetlerinin sayısı, kapsamı ve karmaşıklığı; talep edilen miktar için yeterli olmalı ve proje hedeflerine uygun olmalıdır.

Gereklilikler

- Taşeronluk harcamalarına, hedeflerin gerçekleştirilmesine yönelik temel faaliyetleri kapsamadığı ve yalnızca üçüncü taraflarca yapılabilecek bir hizmet olması şartıyla izin verilir. Bu gibi durumlarda, taşeronluk için bütçelenen tutar, alt sözleşme kapsamındaki faaliyetlerin tanımına dahil edilmelidir.
- Ayrıca, taşeronluk harcamaları,
 - yapılacak faaliyetin niteliğine göre gerekçelendirilmeli,
 - tutarı, toplam hibe miktarının %20'sini geçmemelidir.

Gereklilikler

- Hibenin tamamının ödenmesinin koşulu, tüm faaliyetlerin kalite kriterlerine uygun olarak tamamlanmasıdır.
- Bir veya birden fazla faaliyetin tamamlanmaması, kısmen tamamlanması veya kalite değerlendirmesinde yetersiz bulunması halinde, nihai rapor döneminde hibe miktarında uygun kesintiler uygulanabilir.

Kontrol ve Denetimler İçin Saklanması Gereken Dokümanlar

- Yararlanıcıların kontrol ve denetim için saklaması ve bu durumlarda sunması gereken destekleyici belgeler, meydana gelen etkinliklerin gerçekleşmesi ile ilişkili tüm dokümanlardır.
- Faaliyetlerin etkin bir şekilde gerçekleştiğini ve bu faaliyetlerin kalitesinin teklifte öngörülenlerle uyumlu olduğunu kanıtlamak için hangi belgelerin ilgili olduğunu belirlemek yararlanıcıların sorumluluğundadır.
- Faaliyetlerin çeşitliliği nedeniyle, kapsamlı bir destekleyici belge listesi tanımlanamamaktadır. Örneğin, destekleyici belgeler şunlar olabilir: bir toplantıya katılım listesi, bu toplantının tutanakları, çıktılar, üretilen proje sonuçları vb.



T.C. DIŐIŐLERİ BAKANLIĐI
Avrupa BirliĐi BaŐkanlıĐı
TÜRKİYE ULUSAL AJANSI

HİBELENDİRME KRİTERLERİ



Erasmus+



AVRUPA
DAYANIŐMA
PROGRAMI

www.ua.gov.tr



@ulusalajans

Hibelendirme Kriterleri



Hibelendirme Kriterleri

- Projenin İlgililiđi (azami 30 puan)
- Proje tasarım ve uygulama kalitesi (azami 30 puan)
- Proje ekibinin ve işbirliđi düzenlemelerinin kalitesi (azami 20 puan)
- Etki (azami 20 puan)

Fonlama açısından deđerlendirilebilmesi için proje teklifi, en az 60 puan almalıdır. Ayrıca, yukarıda belirtilen deđerlendirme kriterlerinin her bir kategorisindeki maksimum puanların, en az yarısını almalıdır. (Yani, "projenin ilgiliđi" ve "proje tasarım ve uygulama kalitesi" kategorileri için en az 15 puan; "etki" ve "ortaklıđın kalitesi ve işbirliđi düzenlemeleri" kategorileri için en az 10 puan).

Projenin İlgililik Düzeyi

- Proje teklifi, **eylemin hedefleri ve öncelikleri** ile ne ölçüde ilgilidir. Aşağıdaki durumlarda teklif son derece ilgili olarak değerlendirilecektir:
 - ✓ "Dahil etme ve çeşitlilik" önceliği
 - ✓ Erasmus+ Ulusal Ajansları tarafından yürütülen projeler için bir veya daha fazla 'Avrupa Önceliği'
- **Katılımcı kuruluşların profili, deneyimi ve faaliyetlerinin**, uygulama alanıyla ne ölçüde ilgili olduğu,
- Proje teklifinin ne ölçüde kuruluşların sınır ötesi işbirliği ve ağ oluşturma kapasitesini geliştirerek **AB düzeyinde katma değer getirmekte** olduğu.

Proje Tasarım ve Uygulama Kalitesi

- Proje hedefleri ne ölçüde **açıkça tanımlanmış, gerçekçi ve katılımcı kuruluşların ihtiyaçlarını ve hedeflerini ve hedef gruplarının ihtiyaçlarını** ele almaktadır;
- Faaliyetler ne ölçüde **erişilebilir ve kapsayıcı** bir şekilde tasarlanmıştır ve daha az fırsata sahip kişilere açıktır,
- Teklif edilen **metodoloji ne ölçüde açık, yeterli ve uygulanabilirdir:**
 - ✓ Proje çalışma planı, ne ölçüde proje sonuçlarının hazırlanması, uygulanması ve paylaşılması için uygun aşamalar dahil olmak üzere açık, eksiksiz ve etkilidir,
 - ✓ Proje ne ölçüde uygun maliyetlidir ve her faaliyet için uygun kaynakları tahsis etmektedir: Maliyet – yarar ilkesi
- Proje, fiziksel aktivitelerini tamamlamak ve ortak kuruluşlarla işbirliğini geliştirmek için **dijital araçların ve öğrenme yöntemlerinin kullanımını** ne ölçüde içeriyor,
- Proje ne ölçüde **çevre dostu** bir şekilde tasarlanmış ve proje aşamaları ne ölçüde yeşil uygulamaları içeriyor,

Ortaklığın Kalitesi ve İşbirliği Düzenlemeleri

- Proje ortaklığı ne ölçüde uygun **kurum/kuruluş çeşitliliği** içeriyor,
- Proje, ne ölçüde Eylem'e **yeni gelenleri ve daha az deneyimli kuruluşları** içeriyor,
- Ortaklar arasındaki **görev dağılımı** ne ölçüde tüm katılımcı kuruluşların etkin ve aktif katılımını içeriyor;
- Proje teklifi, ne ölçüde katılımcı kuruluşlar arasında **koordinasyon ve iletişim için etkili mekanizmalar** içeriyor?

Etki

- Proje teklifi, katılımcı **kurum/kuruluşların normal çalışmasına entegre etmek** için ne ölçüde somut ve mantıksal adımlar/sonuçlar içeriyor,
- Proje, ne ölçüde **katılımcı kurum/kuruluşlar, katılımcılar ve daha geniş topluluğu olumlu etkileme** potansiyeline sahip,
- Proje teklifi, ne ölçüde **proje çıktılarını değerlendirmek** için uygun bir yol içeriyor,
- Proje teklifi, ne ölçüde **projenin sonuçlarını katılımcı kurum/kuruluşlar, diğer kurum/kuruluşlar ve nihai kullanıcılar ile paylaşma potansiyeli** içeriyor ve **Avrupa Birliği finansmanını kamuya açıklamak** için ne ölçüde somut ve etkili adımlara sahip?

Bilgi Kaynakları

- [Ulusal Ajans web sayfası](#) (Kurum ve Kuruluşlar İçin, Ortaklık, Mesleki Eğitimde İşbirliği Ortaklıkları / Küçük Ölçekli Ortaklıklar)
- [Program Rehberi](#)
- [Handbook on the lump sum funding model](#)
- [Erasmus+ Proje Sonuçları Platformu](#)
- meslekiegitim@ua.gov.tr 'ye sorularınızı iletmekten çekinmeyin!